

行政院國家科學委員會專題研究計畫 成果報告

2008 年台灣心理學門學術期刊評比研究 研究成果報告(完整版)

計畫類別：個別型
計畫編號：NSC 97-2420-H-002-025-
執行期間：97年06月01日至98年09月30日
執行單位：國立臺灣大學心理學系暨研究所

計畫主持人：翁儷禎
共同主持人：鄭中平
計畫參與人員：碩士級-專任助理人員：黃怡蓉

處理方式：本計畫可公開查詢

中華民國 99 年 03 月 30 日

摘要

本研究延續徐嘉宏（1998）與王文中（2003）的研究，進行國內心理學門期刊之評比，此次納入評比的心理學期刊為「中華心理衛生學刊」、「中華心理學刊」、「中華輔導與諮商學報」、「本土心理學研究」、「教育心理學報」、「教育與心理研究」、「測驗學刊」、「輔導與諮商學報」、「臺灣精神醫學」、「諮商與輔導學報：高師輔導所刊」、「應用心理研究」和「臨床心理學刊」共 12 本。本研究收集 12 本心理學刊主觀與客觀資料，主觀資料以問卷進行，收集期刊評鑑小組委員 6 人、期刊主編 12 人、一般心理學研究者與期刊審稿人共 260 位對期刊整體品質、熟悉度和期刊分項品質的意見；客觀資料則主要由研究者自行建立資料庫計算各類論文引用率。在分析比較各類指標的一致性、穩定性與代表性後，研究者以「研究人員對期刊整體評價之領域平均數」做為最後分級的依據，並參考評價時選項所代表之意義，將 12 本期刊評定為「優」與「良」兩級。

本研究亦發現，研究人員本身的領域影響其對期刊的熟悉度、整體與分項評價甚大，各領域人員在參考研究結果時，宜多注意該領域之期刊分級結果，適當考慮領域差異性，並將期刊特色納入考量。

關鍵字：期刊評比、心理學發展

壹、文獻回顧

在學術界中，學術期刊是研究者發表與分享研究成果的重要平台，期刊之品質因之為學界所關注，而可作為相關決策之參考資訊。譬如，期刊品質評比資料可提供學術機構與圖書館，作為期刊訂購參考依據之一，亦可輔助研究資助單位在研究補助之決策，並可作為研究者發表研究成果時，選擇投稿期刊之參考。為瞭解國內學術期刊素質，進而提升國內研究水準，國科會多年來即針對各個學門進行學術期刊評比研究，希望能藉此鼓勵期刊之發展得以精益求精。心理學門期刊評比始於十餘年前徐嘉宏（1998）之研究，數年後，王文中（2003）復進行第二回心理學門期刊評比。為反映心理學門近年之發展，本計畫乃延續前述研究，針對目前心理學門期刊進行評比，希冀得以呈現當今國內心理學門學術期刊之面貌。

學術期刊評比研究固然有其應用與參考價值，然而，任何評比通常難免涉及主觀價值，也因之，學術期刊評比的結果並不一定能獲得學術社群之共識，對任何期刊評比結果，學者常有諸多不同的見解與爭議。以美國心理學界為例，自 Mace 與 Warner 在 1973 年發表了 48 位心理學系主任對 64 種心理學期刊的評比後，立即引發學者的討論（Boor, 1973；Gynther, 1973；Horn & Fine, 1973），以及後續研究（如：Koulack & Keselman, 1975a, b）。此後十餘年，在心理學家間即激發了諸多與心理學期刊評比或排序相關的對話與討論。針對期刊評比研究，學者在期刊選擇、評比者選擇、評比標準上多有爭議與評述（如：Boor；Buss & McDermott, 1976；Gynther；Horn & Fine；Levin & Kratochwill, 1976；Porter, 1976；White & White, 1977），以下即逐一簡述。

在期刊選擇上，何種期刊可算是心理學領域的期刊呢？針對此議題，Buss 與 McDermott（1976）以期刊發行宗旨中是否明確指出為出版「心理學」研究成果為準則，決定是否將一期刊納入心理學期刊之評比範圍。Haynes（1983）則參考物理學門之作法，提出實徵的期刊選取方式。

評比者選擇的議題，乃起因於評比者對期刊的「熟悉度」以及評比者本身有興

趣的心理學領域可能影響評比者對期刊品質之評估 (Boor, 1973, 1982; Gynther, 1973; Hogan & Hedgepeth, 1983; Keselman & Koulack, 1977; Porter, 1978; Stroandt, 1985)。Koulack 與 Keselman (1975a) 即發現，心理學者對期刊的評比順序，會因其有興趣之心理學領域之不同而有所差異。因此，如何選擇適當的評比者是期刊評比難以避免的議題之一。

心理學期刊評比方法與標準的爭議，主要在於採行主觀評量 (rating) 或者客觀指標作為評比的依據，前者主要依賴研究者對期刊素質之意見，後者則多以引用率 (citation index, 或稱影響係數, impact factor) 之統計數據表徵期刊之影響力與重要性。主觀評量方面，Mace 與 Warner (1973) 的心理學期刊評比即以五點量尺之問卷，調查美國心理系主任對 64 種心理學刊的評量。於此之後，Koulack 與 Keselman (1975a, b) 旋即將問卷調查的對象擴充至美國與加拿大心理學會的會員。考量意見調查的期刊評比可能較為主觀，Porter (1976) 與 Buss 及 McDermott (1976) 利用期刊論文被引用次數作為「客觀」反應期刊重要性的指標，多名研究者亦陸續跟進 (Buffardi & Nichols, 1981; Rushton & Roediger, 1978; White & White, 1977)。White 與 White (1977) 認為論文引用率較主觀評量能更清楚與客觀地呈現各期刊的重要性，並將納入研究的 57 種期刊，依論文為 SSCI (Social Science Citation Index) 期刊引用的平均引用率排序。Rushton 與 Roediger (1978) 進一步擴大 White 與 White 的研究，探討 80 種心理學期刊在 SCI (Science Citation Index) 期刊論文的平均引用率。

許多研究都發現主觀評量與客觀的論文引用指標間的皮爾森相關都不高，界在 .11 與 .45 間 (Buss & McDermott, 1976; Porter, 1976)，然若僅考量排名居前十名的期刊，則主客觀指標的相關會略微提高 ($r = .56$, Buss & McDermott, 1976)。如果僅在意期刊排序，主客觀評量相關變動很大，但都不算太高，介於 .20 到 .61 間 (White & White, 1977; Rushton & Roediger, 1978; Porter, 1978)，此二評比標準很可能代表不同的期刊特性 (如 Keselman & Koulack, 1977)。引用率作為期刊評比指標，雖然可避免主觀，但仍有學者對引用率的所謂「客觀性」提出質疑 (Boor, 1982; Over, 1978)，或者認為此等指標反映的是期刊的「能見度」(“visibility”, Stamps & Fehr, 1980) 或

科學界的流行 (scientific popularity, Boor, 1982)，而未必反映期刊之品質或者重要性。Buffardi 與 Nichols (1981) 雖然以引用率評估心理學期刊，然亦指出，引用率可能受與期刊素質無關的因素影響，譬如論文參考文獻的長度。由於心理學涵蓋領域相當廣泛，如果不同領域研究者習慣引用的參考文獻的數目多寡不同，則由之推估的引用率即可能因而有所差異，很可能較有利於習慣羅列高數量文獻之領域。進行期刊排比時，不宜忽略領域間相異之處所造成的影響。

由美國心理學門期刊評比的發展觀之，評比心理學期刊時，如何界定心理學期刊及評比方法，是兩個主要問題。在界定心理學刊方面，國內徐嘉宏 (1998) 與王文中 (2003) 兩次心理學期刊評比分別包括十八與十七種期刊。徐嘉宏的期刊名單以梁庚辰根據 1995/1996 年國科會心理學門研究獎勵或獎助申請者 1991 至 1996 年間著作目錄中所羅列的 131 種國內期刊為基礎，從中挑選出心理學各次領域刊登篇數較多且國內圖書館可搜尋到的 39 種期刊。接著，針對此 39 種期刊最新出版的四期，由台大心研所的研究生根據：(1) 所刊載之論文以原創性論文為主，(2) 所刊載論文半數以上為心理學論文，以及 (3) 具論文審查制度等條件篩選，挑選出九種符合上述條件的期刊，另加上九種接近但不完全符合條件的期刊，共評比 18 種期刊。王文中則以前述第一次心理學門期刊評比的 18 種期刊名單為主，扣除停刊期刊，加入「應用心理研究」。由於前兩次心理學門期刊評比研究距今分別已逾十年與五年，且近年來亦有新期刊發行 (如「臨床心理學刊」)，因此，此次期刊評比將重新考量當今心理學相關期刊之界定，以將適當之心理學期刊納入研究。

在期刊評比標準方面，國內的期刊評比亦包含主觀與客觀兩部份。主觀資料收集受訪者對期刊的評量 (rating) 或提名排序 (ranking) 意見 (王文中, 2003; 徐嘉宏, 1998; 郭炳伸、曹添旺、于若蓉, 2006; 熊瑞梅、杜素豪、宋麗玉、黃懿慧, 2007)，兩者皆可能受心理學研究者對期刊的熟悉度影響，王文中在第二回心理學門期刊評比時，則發現熟悉度與提名排序之相關較高，而與期刊評量相關較低。針對主觀評量，解決熟悉度影響的方法之一是讓受訪者無需評量不熟悉的期刊，以降低熟悉度的影響。提名本身極受熟悉度影響，因此提名排序較難排除熟悉度影響，解釋結果時宜考慮熟悉度影響。另一個處理熟悉度影響的方法，是適當定義學科研究

者，例如郭炳伸等人在經濟學門期刊評比上，在一般研究者外，另引入期刊評鑑小組，該小組由領域內學術成就卓越之非期刊主編的學者專家組成，希望得以在研究人員評量之外，提供公正第三者的期刊評比意見，

國內的期刊評比，客觀指標則以期刊可明確計數之資料為主，主要為影響係數 (Impact factor)，即在某段時間內一期刊之論文的平均引用率 (該時段之總引用數/期刊論文總數)。期刊引用率是單位時間內，該期刊內文章被引用的平均次數，可作為期刊影響力的一項指標。如果期刊發表之文章品質優良，影響力可能因論文常為引用而較高，故亦被視為期刊學術品質的指標之一。在利用期刊引用率作為期刊學術品質指標時，亦需考慮影響引用率的其他因素，例如學科研究人數或是學術風潮等。此外，現有期刊為數眾多，不同學科間亦可能交互引用，在計算期刊引用率時，若希冀能搜尋所有期刊文獻以含納每一次引用，誠屬不可能之舉。有鑑於此，研究者多將搜尋的期刊限制在特定範圍內，於這些期刊中計算論文彼此引用的次數。選定的期刊範圍越廣，則計算所得之引用數越接近真實被引用的數目；反之，選定的期刊範圍較小時，所得的引用數可能較偏離該期刊論文實際被引用的數目。國內目前克正建立臺灣社會科學引文索引 (Taiwan Social Science Citation Index, TSSCI) 資料庫之引用指標，然有許多心理學期刊與引用心理學論文的期刊仍未收錄在 TSSCI 資料庫中，若想計算心理學期刊論文的引用率，引用數目的計算仍需輔以人工運作。在人力有限的條件下，人工計算不可能包括大規模範圍期刊之搜尋，由之而得的引用數目未必全然正確，因此當利用引用率作為期刊學術品質指標時，需將此項因素考慮在內。

誠如前言，學術期刊評比之任何評比標準，包括主觀評量或者客觀引用率資料，皆各有其優劣之處，一方面能呈現有意義之期刊品質訊息，然同時亦有其限制與缺失不足，因此宜盡可能考慮多重資料來源，並排比不同資料與資料來源間的一致與相異處，藉由多元角度綜合評量期刊素質。本次期刊評比即同時納入主觀與客觀指標，嘗試將台灣心理學門期刊分為數個等級。在主觀資料方面，本研究除收集心理學研究者評價意見，並收集心理學門期刊評鑑小組、期刊主編與期刊審查人對期刊評價，希望能藉由綜合多方意見，盡量減低各種意見來源在期刊評比上可能有

的偏誤。客觀資料方面，亦考量多重資料來源，包括利用期刊與博士論文計算論文引用率，以及資料庫中論文下載數。

貳、研究方法

本研究收集客觀與主觀期刊評比指標，嘗試將台灣心理學門期刊分為數個等級。主觀資料收集心理學期刊評鑑小組、心理學研究者，以及心理學期刊主編與審稿人對期刊之評比，客觀資料則以論文引用率為主，輔以資料庫之期刊論文下載數。

為使研究程序更加周全，本研究進行時，邀請具資深研究經驗，並熟悉國內心理學相關期刊的六位學者組成期刊評鑑小組，在研究進行前與得到初步研究結果後分別舉辦座談會，藉重其專業協助決定選納入評比之期刊、定義主觀資料填答學者之範疇、編修期刊評量問卷，並針對研究內容、研究方法與初步評比結果等提供意見。考量心理學各次領域學者對期刊的熟悉度與評價可能不同，邀請的六位學者乃各有專精的心理學次領域，涵括生理心理學、認知實驗心理學、發展心理學、社會人格心理學、工商心理學、臨床心理學和諮商輔導心理學。此外，進行期刊評比研究前與完成初步研究結果後，亦各舉行兩次期刊主編座談會，邀請選納期刊之主編針對研究內容、研究方法與初步評比結果等提供意見。本研究即綜合期刊評鑑小組與期刊主編意見，釐定本研究最後採行之研究方法與程序。以下乃分別說明本研究心理學期刊之選納歷程，以及主觀評量指標與客觀引用率指標的收集和分析程序。

一、心理學期刊選納歷程

本研究以發行三年以上之刊登心理學研究為主的期刊為此次心理學期刊評比範圍。將評比範圍限定於發行三年以上的心理學期刊，主要是考量兩點。首先，學術期刊通常需要發行一段時間後，品質方較穩定，亦才得以建立其在學術社群中的學術聲譽與影響力。再者，客觀指標的建立需要期刊數年內之資料方能計算。因此，在綜合考量後，乃設定選納期刊之出版時間至少為三年¹。

心理學期刊範圍的界定乃由本計畫研究者初步草擬期刊候選名單，經由期刊評

¹ 高雄醫學大學心理系所出版的「高雄行為科學學刊」和嘉義大學家庭教育研究所出版的「家庭教育與諮商學刊」雖與心理學相關，但創刊日期分別為 2009 年 1 月和 2006 年 12 月，於評比研究開始之時出版時間皆尚未滿三年，故不納入此次評比的候選名單。

鑑小組討論後，決定最終納入評比之期刊。研究人員先從國家圖書館收錄之中文期刊中，逐一篩選可能與心理學研究相關聯的期刊，同時考量徐嘉宏（1998）與王文中（2003）兩次心理學期刊評比所包含之期刊，並納入近期內新近發行的心理學期刊（如「臨床心理學刊」），整理出一份包含 24 本期刊的候選名單（見附錄一），提交期刊評鑑小組作最後的決定。期刊評鑑小組經充分討論後，決議納入符合兩條件之一的期刊：其一為 TSSCI 中列為「心理學門」的所有期刊，其二為出刊稿件中心理學論文比率較高的期刊，其中心理學論文比率乃參考王文中（2003）彙編之資料，以及近三年各期刊出版之論文目錄。符合第一個條件的期刊包括「中華心理學刊」、「本土心理學研究」、「測驗學刊」、「教育心理學報」、「臺灣精神醫學」等 5 本期刊，出刊稿件中心理學論文比率較高的則有「中華心理衛生學刊」、「中華輔導與諮商學報」、「教育與心理研究」、「輔導與諮商學報」、「諮商輔導學報：高師輔導所刊」、「應用心理研究」，和「臨床心理學刊」等 7 本期刊，共計 12 本期刊，作為此次心理學期刊評比研究之探討對象，以之進行後續評比。

二、主觀評估指標與資料收集程序

本研究在期刊品質之主觀指標上，詢問受訪者對期刊之評量（rating）與提名排序（ranking）之意見，詳細內容請見附錄二「心理學期刊現況調查」。該調查內容乃參考王文中於 2003 年進行心理學門期刊評比之問卷，以及經濟學門與社會學門期刊評比報告（郭炳伸、曹添旺與于若蓉，2006；熊瑞梅、杜素豪、宋麗玉與黃懿慧，2007），並統整期刊評鑑小組會議與期刊主編會議的意見後釐定，包括（一）期刊整體學術品質評估，（二）期刊學術品質熟悉度評估，（三）期刊分項評價、投稿與審稿經驗，與（四）基本資料四部份。在第一部份期刊整體學術品質評估上，首先請受訪者針對選納的十二本期刊，逐一以四點量表進行評估。由於在問卷調查前之三次會議中，與會者認為選納之心理學期刊之素質普遍而言均不錯，乃建議將整體學術品質評估之選項設為「非常好」、「很好」、「不錯」與「普通」。考量受訪者未必熟悉每一期刊，乃於四等級之外另加上「無法判斷」之選項。整體評量後，繼之請受訪者針對納入評比之期刊提名排序，依序列出三至五個心目中學術品質最佳的期刊。第二部份熟悉度的評量乃請受訪者對納入評鑑的期刊逐一評估個人對各期刊學

術品質的熟悉度，分為「熟悉」、「略微熟悉」、「不熟悉」三種熟悉程度。針對受訪者熟悉或略微熟悉的期刊，則請其進一步評估該期刊的理論性、應用價值、投稿與審稿等分項意見（第三部份），以瞭解各期刊的特色。對不熟悉其學術品質的期刊，受訪者無需填答分項意見，即便有填答的，其資料亦不納入後續分析中。第四部份之基本資料包括性別、取得最高學歷迄今之時間，以及個人的心理學學術領域。

本研究期刊品質主觀評量的受訪者原擬包括一般心理學研究者（簡稱「一般學者」）、期刊現任主編與期刊評鑑小組三類，然期刊主編於座談會中建議增列期刊審稿人，以納入熟悉該期刊品質的研究者。此舉主要是考量，相較於一般心理學研究者，審稿人對期刊品質較為熟悉，而相較於同樣熟悉期刊的期刊編輯委員，可能較為客觀，因此本研究乃加之而涵蓋四類受訪者。一般心理學研究者方面，期刊評鑑小組希望受訪對象熟悉心理學且仍持續參與研究，因此決議將一般心理學研究者界定為符合以下兩條件之一者：（1）過去三年內於國科會心理學門申請到至少一件研究案的學者，符合此條件之研究者不必然是心理學相關科系學者，有可能具社會學或資工等背景，也不必然是教師，可能是任職研究機構之研究員；（2）於國內心理學相關系所²任教之助理教授級（含）以上之專任教師，並在過去三年內於國科會申請到至少一件研究案的學者，其所申請之研究案則不限定於心理學門，可以是教育、經濟或社會學等其他學門。

一般心理學研究者在排除期刊評鑑小組成員與選納期刊填答問卷之現任主編後，符合條件者共計 252 位。期刊主編包括十二位選納之期刊的現任主編，具雙主編之期刊乃請其推舉其中一人填寫問卷，期刊評鑑小組則由六位專精不同心理學次領域之資深學者組成。期刊審稿人由各期刊主編推薦該期刊一至三年內的審稿人，每期刊至多推薦 20 名，經邀約聯繫各期刊主編後，其中十位期刊主編總計推薦 196 人次的審稿人，其中 84 人次已列於前述之心理學研究者、期刊主編或評鑑小組中，另有 8 人次重覆為不同期刊主編提名，故最後屬於審稿人此類之受訪者共有 104 名（ $196 - 84 - 8 = 104$ ）。

²心理學相關科系包括：心理系（所）、臨床心理系（所）、教育與諮商心理系（所）、輔導系（所）、認知科學系（所）、行為醫學研究所和腦神經科學所等。

針對一般心理學研究者與期刊審查人，為方便受訪者作答，並期能提高填答率，本研究除紙本問卷外，同時設計期刊評比網頁，提供受訪者線上填答之選擇。問卷以紙本郵寄與電子郵件傳輸兩種方式同步送達受訪者，受訪者可選擇填答紙本問卷或依電子郵件說明上網填答網路問卷。紙本問卷寄送時，信封內亦放入標記受訪者姓名的明信片，受訪者在完成紙本問卷或填答網路問卷後，可將明信片單獨擲入郵筒，使研究人員可以統計尚未填答者之名單以利後續催收，同時亦能維持受訪者之匿名性。問卷寄出後，分別於一週、二週與八週後以電子郵件向尚未回覆明信片之受訪者進行三次催收。催收時，有 27 位一般心理學研究者和 13 位審稿人告知不便填寫，主要原因為不熟悉心理學期刊或是其專長並非心理學領域(計有 36 位)。扣除此 40 位自覺不適填答者後，一般心理學研究者與審稿人兩類受訪者的問卷發放總數可視為 316 ($252+104-40=316$) 份。經三次催收後，一般學者和審稿人的問卷共收到 261 份，其中空白紙本問卷一份，故有效問卷共 260 份，回收率為 82.27% ($260/316$)。網路與紙本填答份數分別為 163 份與 97 份，網頁填答者遠多於填答紙本者。以往兩回心理學期刊評比研究中，徐嘉宏 (1998) 發出 127 份問卷，回收 83 份，回收率為 65%，王文中 (2003) 發出 271 份，回收 153 份，回收率為 56%。相較於過去兩次研究，本研究發出 316 份，回收有效問卷 260 份，回收率為 82%，無論是發出份數或是回收率，均高於先前研究。

期刊主編的問卷以紙本寄出，並全數回收。評鑑小組委員亦以紙本方式進行，並以德慧調查法 (Delphi method) 取得最終評價。研究先調查期刊評鑑小組個別成員之意見，復將評鑑小組意見整理後回應與各成員，經三回合調查後，評鑑委員意見達成共識，遂即停止。

三、客觀評估指標與資料收集程序

本研究採行的客觀指標包括各期刊「2008 年影響係數」、「2008 年排除自我引用之影響係數」(自我引用係指引用自己期刊內之文章)，以及期刊主編座談會中建議加入的「由心理學博士論文計算之 2008 年影響係數」與「各期刊於 CEPS 被下載的次數」(CEPS 為中文電子期刊服務資料庫，Chinese Electronic Periodical Service 之簡稱)。除了「各期刊於 CEPS 被下載的次數」委請華藝數位有限公司提供 2006 年

至 2008 年的資料外，其餘三項影響係數指標均由本研究自行建立引用資料，以計算各期刊在 2 年、5 年與 8 年間發表之論文被引用的情形。影響係數一般以 2 年內論文為基礎計算，然考量心理學期刊論文之引用特性，期刊評鑑小組建議本研究分別計算 2 年、5 年、8 年之影響係數，因心理學研究論文被引用頻率的高峰期長短皆有可能，論文發表後可能於短時間內即常被引用，亦可能過一段時間後方常被引用，為充分反映論文被引用的情形，乃宜同時考慮不同時期之年代。上述三引用率指標之定義如下所述。

(一) 2008 年影響係數 (Impact Factor)

影響係數實係引用率，2008 年影響係數的計算，乃以某期刊在 2008 年前 2 年出版之論文總數為分母，並以這些論文被 2008 年所有期刊（期刊範圍視各研究所界定而異，本研究即為最後選納之十二本心理學期刊）引用的次數為分子，計算所得之比率。換言之，2008 年影響係數為某期刊前 2 年（2006 和 2007 年）所出版的論文，在 2008 年被 12 本期刊引用的次數，與該期刊前 2 年出版之論文總數的比率。5 年之影響係數 (Five Year Impact Factor)，則為某期刊前 5 年（2003 年至 2007 年）所出版的論文，在 2008 年被 12 本期刊引用的次數，與該期刊前 5 年出版之論文總數的比率。8 年之影響係數 (Eight Year Impact Factor) 則為某期刊前 8 年（2000 年至 2007 年）所出版的論文，在 2008 年被 12 本期刊引用的次數，與該期刊前 8 年出版之論文總數的比率。

(二) 2008 年排除自我引用之影響係數 (Impact Factor Excluding Self-Citations)

排除自我引用之影響係數與影響係數計算之差異在於分子項，亦即其分子乃排除期刊論文為自身期刊引用的次數。亦即，排除自我引用之影響係數針對期刊引用自身文章做修正，以期前 2 年論文的被引數中扣除該期刊為自身論文引用的次數為分子，計算影響係數。5 年與 8 年之係數均可以此類推之。

(三) 由心理學博士論文計算之 2008 年影響係數

由心理學博士論文計算之 2008 年影響係數與影響係數計算之差異亦在於分子項，此時分子項為某期刊論文被 2008 年出版之心理學博士論文所引用之次數。心理學博士論文係指心理學相關科系（請見註 2）博士班之畢業論文，2008 年共計 22

篇，橫跨七個學校之系所：台灣大學心理學研究所（2 篇）、政治大學心理學研究所（4 篇）、中正大學心理學研究所（3 篇）、輔仁大學心理學研究所（2 篇）、台灣師範大學教育心理與輔導學研究所（3 篇）、彰化師範大學輔導與諮商學研究所（5 篇），以及高雄師範大學輔導與諮商研究所（3 篇）。由心理學博士論文計算之 2008 年影響係數為某期刊前 2 年（2006 和 2007 年）所出版的論文，被 2008 年出版之心理學博士論文引用的次數，與該期刊前 2 年出版之論文總數之比率。5 年與 8 年之係數亦以此類推。

（四）各期刊於 CEPS 被下載的次數

由華藝數位股份有限公司提供 12 本國內心理學期刊 2006、2007 和 2008 年於「中文電子期刊服務資料庫」中被下載的次數。

四、分析方法

本研究希望能藉由綜合不同指標與多方意見，盡量減低各種意見來源在期刊評比上可能有的偏誤，因此，在主觀指標上考慮四類受訪者，在客觀指標上亦呈現不同時間間隔所得之影響係數。

針對期刊評比之主觀資料，本研究將先呈現受訪者的背景資料，並進一步分析背景變項對主觀評價的影響，尤其著重不同心理學次領域填答者以及四類受訪者意見之差異，繼之計算主觀指標間的一致性。針對期刊評比之客觀資料，亦將先呈現各種不同指標的結果，再計算這些客觀指標間的一致性。最後則計算主觀指標與客觀指標間的一致性，以選定適宜據之將心理學門期刊分級之指標。

參、研究結果

以下將先分別呈現填答者背景、主觀評估指標和客觀評估指標的結果，再比較主客觀資料間的一致性，以及兩者與熟悉度的關係，最後嘗試將本研究選納之心理學期刊分級，並加以討論。

一、主觀評估指標

（一）填答者背景

一般學者。一般心理學研究者中，男女比例大致均衡，取得最高學位的時間由

5 年以下到 15 年以上的資歷分配約略平均，學術領域方面以勾選認知實驗心理學領域者最多（28%），諮商輔導心理學與教育心理學次之（23%與 20%），工商心理學者最少（6%）。多數採用網路填答，約有七成。

期刊主編。十二位現任期刊主編中，10 位（83%）是男性，有三分之二（8 位，67%）取得最高學位迄今的時間為 15 年以上，學術領域分布尚稱平均，唯無專精於生理心理學與發展心理學次領域之學者。期刊主編皆填寫紙本問卷。

評鑑小組。評鑑小組男女比例均衡，取得博士學位迄今的時間以 15 年以上最多（5 位，佔 83%），學術領域分布平均，然未包括教育心理學與心理計量學者。評鑑小組皆填寫紙本問卷。

審稿人。審稿人以女性略多，取得博士學位迄今的時間有八成以上超過十年，其中以 15 年以上最多（54%），10-15 年次之（29%），學術領域以勾選諮商輔導心理學為最多（48%），教育心理學者次之（32%），心理計量學再次之（20%），生理心理學者最少，僅有 1 人（1%）。審稿人填答網頁和紙本問卷的比例約各佔五成。

綜觀四類受訪者之背景，整體而言，男女比例約略平均，取得最高學位迄今的時間以 15 年以上最多（36%），5-10 年次之（27%），勾選之心理學次領域以諮商輔導心理學者最多（30%），教育心理學與認知實驗心理學次之（22%與 21%），選填工商心理學與生理心理學者最少（7%與 8%）。填答方式方面，以填答網頁問卷者居多（59%）。

（二）作答方式、性別、年資、心理學領域與受訪者類別對問卷填答反應之效果

在分析期刊評價前，研究者先分析背景變項對期刊評價或熟悉度的可能影響。背景變項方面，包括作答方式（網路或紙本）、性別、年資（五年以下、五年到十年、十年到十五年或十五年以上）、受訪者類別（一般心理學研究者或審稿人）與個人學術領域五個變項，其中受訪者類別係因欲取得不同意見來源以比較評價間相異或相似而設定，四類受訪者中「評鑑小組」和「期刊主編」的評價意見將在後續分析中進行比較，故僅就一般心理學研究者和審稿人進行此項分析。期刊評價包括整體評價以及五項分項評價（提供嚴謹的理論知識、具有實務應用價值、評審的意見豐富中肯、我會考慮投稿、我會提供為學生之參考範例），加上期刊學術品質的熟悉度，

共計七個依變項。

分析時，針對前四個背景變項，分別以單因子變異數分析檢驗其對七個依變項的影響；而個人學術領域為複選，故另以迴歸分析檢視學術領域對依變項之影響。本研究選納之心理學期刊共有 12 本，針對七個依變項，故每一個獨變項均作 84 (12 × 7) 個檢定，考慮五個背景變項，共計 420 (84 × 5) 個檢定。由於檢定數目眾多，乃將型一錯誤率設為 .005。結果顯示，作答方式在 84 個檢定中僅有 2 個檢定達統計顯著，性別無檢定達統計顯著，年資有 4 個檢定達統計顯著，上述 6 個達統計顯著的檢定其效果量 η^2 介乎 .059~.183 之間，整體來說，受訪者對期刊之評價受此三個背景變項之影響極微。受訪者類別與學術領域則分別有 9 和 26 個檢定達統計顯著。

在這些背景變項中，學術領域的影響較其他變項為高，不僅顯著的檢定最多， R^2 亦最大，在 .130~.529 之間，顯示填答者對期刊的整體評價、熟悉度和分項評價會因填答者專精之心理學領域而不同，呼應 Koulack 與 Keselman (1975a) 之發現。雖然受訪者類別的分析中，達統計顯著檢定數目亦不少，但不同受訪者所專精領域的分布不同，在評價上之差異可能肇因於研究領域不同。為澄清受訪者類別的效果是否可能源自於研究領域，乃進一步進行階層迴歸分析，先投入學術領域變項，再投入受訪者類別變項，分析投入受訪者變項後增加的 R^2 是否達統計上之顯著。結果發現，在控制研究領域之效果下，84 個分析中，僅剩下 2 個檢定達統計顯著，顯示領域而非受訪者類別可能才是影響評價差異的主要因素。

由於不同作答方式、性別與年資對期刊評價與熟悉度影響不大，故後續分析皆不區分此背景變項。在受訪者類別方面，亦不區分一般心理學者與審稿人，而合併為「心理學研究人員」，簡稱「研究人員」(N=260)，後續分析中，受訪者類別區分三類，分別為研究人員、期刊主編與期刊評鑑小組。在計算三類受訪者對期刊學術品質之評估時，由於學術領域為影響評價與熟悉度的重要因素，但各領域學者之人數又可能有所差異，故不宜忽略學術領域之影響。在研究人員方面，為考量學術領域之影響，除呈現不同學術領域資料外，並計算十個領域的平均數，得出研究人員整體對 12 本期刊的評估。期刊主編的學術領域分布雖尚稱平均，但整體人數較少，某一領域人數較多即會造成顯著影響，因此亦採取先求領域內平均，再求整體

平均數的作法。在此需說明，因學術領域可複選，若某研究人員勾選二個學術領域，則其對期刊的評估會在所勾選的二個領域中各算一次。評鑑小組的學術領域分布平均，因此不另作處理，而直接計算對 12 本期刊評估或熟悉度的平均數。

(三) 期刊學術品質熟悉度

本研究問卷之第二部份請受訪者就其對各期刊學術品質之熟悉度，自「熟悉」、「略微熟悉」、「不熟悉」中擇一填答，表 2 即列出填答者勾選「熟悉」選項之百分比。

研究人員。依各心理學領域來看，不同領域研究者主要熟悉的期刊差異很大，對評比的十二本期刊的整體熟悉度亦有不同。如果以次領域中至少有 30% 的研究人員熟悉為基準，生理心理學者與認知心理學者熟悉比例超過 30% 的期刊皆少於 3 本，但社會人格心理學、臨床心理學、諮商輔導心理學和教育心理學領域的學者，熟悉比例超過 30% 的期刊皆在 7 本以上，諮商輔導心理學研究者熟悉比例超過 30% 的期刊甚至高達 10 本，不同領域心理學者對國內心理學期刊的熟悉程度有很大的差異。倘以較高之熟悉度觀之，譬如 60%，表示超過一半以上該領域之受訪者熟悉該期刊，該期刊於其領域之熟悉度相當高，則無任何國內之心理學期刊對生理心理學領域研究者而言達此高熟悉度，於認知實驗心理學領域達此高熟悉度的期刊有「中華心理學刊」，發展心理學領域有「中華心理學刊」與「教育心理學報」，社會人格心理學領域有「中華心理學刊」，工商心理學領域有「中華心理學刊」、「應用心理研究」、「本土心理學研究」，臨床心理學領域有「中華心理衛生學刊」與「中華心理學刊」，諮商輔導心理學領域有「中華輔導與諮商學報」及「輔導與諮商學報」，教育心理學領域有「教育心理學報」與「測驗學刊」，心理計量學領域有「測驗學刊」與「中華心理學刊」，心理學各學術領域研究者間之差異益形明顯。就全體心理學研究人員而言，無論是計算 260 位填答者勾選「熟悉」之百分比，或是計算十個心理學領域（九個次領域與加上其他領域）勾選「熟悉」之百分比的平均數，「中華心理學刊」之熟悉度均為所有期刊中最高者，超過 50%，餘皆不及 50%。

期刊主編。除少數期刊外，期刊主編皆熟悉選納之心理學期刊，最熟悉之期刊為「中華心理衛生學刊」、「中華心理學刊」、「教育心理學報」，以及「教育與心理研

究」，熟悉度皆超過 60%。整體而言，期刊主編對所有期刊的熟悉程度皆高於其他類別受訪者。

評鑑小組。期刊評鑑小組亦皆熟悉多數選納之心理學期刊，熟悉度超過 60% 之期刊為「中華心理學刊」、「中華心理衛生學刊」、「本土心理學研究」，以及「教育心理學報」。

(四) 期刊整體學術品質

本研究「心理學期刊現況調查」問卷中，請受訪者評估各期刊的整體學術品質，就「非常好」、「很好」、「不錯」、「普通」與「無法判斷」中擇一勾選，其中前四選項分別以 4、3、2、1 計分，分數越高代表學術品質越佳。為瞭解不同類型與學術領域之心理學研究者對各期刊學術品質之評估，乃計算各種心理學研究者對每一期刊學術品質評估之平均數，如表 3 所示。

研究人員。不同心理學領域研究者對期刊學術品質評估之嚴苛程度有所差異。在所有領域中，生理心理學與認知實驗心理學領域研究者橫跨 12 本期刊的學術品質平均數的平均最低，僅為 2.13 與 2.23，接近學術品質「不錯」之選項，諮商輔導心理學、教育心理學和心理計量學領域研究者橫跨所有期刊的平均數最高，為 2.77、2.72 與 2.71，接近期刊整體學術品質「很好」之選項。

不同心理學領域研究者對各期刊整體學術品質的評估亦有所不同。因整體研究人員之平均數約為 2.5 左右，以下乃簡述各領域學者評估之學術品質平均數高於 3（「很好」）與 2.75 之期刊，藉之說明各領域評價較佳之期刊。以生理心理學者而言，平均整體評價高於 2.75 者僅有「中華心理學刊」，未有期刊之平均數高於 3。認知實驗心理學者平均整體評價高於 3 者亦僅有「中華心理學刊」，未有其他期刊平均數高於 2.75。發展心理學者的平均整體評價高於 2.75 者有 5 本，其中「中華心理學刊」和「教育心理學報」的平均整體評價高於 3，其餘三本為「本土心理學研究」、「教育與心理研究」、「中華心理衛生學刊」。社會人格心理學者平均整體評價高於 2.75 者有「中華心理學刊」、「本土心理學研究」、「中華心理衛生學刊」3 本期刊，其中「中華心理學刊」之平均高於 3。工商心理學者平均整體評價高於 2.75 者有 4 本，包括「中華心理學刊」、「臺灣精神醫學」、「本土心理學研究」與「教育與心理研究」，

其中前兩本之平均數高於3。臨床心理學者平均整體評價高於2.75者有「中華心理學刊」、「中華心理衛生學刊」和「本土心理學研究」，其中「中華心理學刊」之平均數高於3。諮商輔導心理學者平均整體評價高於2.75者有7本期刊，包括「中華心理學刊」、「中華輔導與諮商學報」、「教育心理學報」、「本土心理學研究」、「中華心理衛生學刊」、「教育與心理研究」、「測驗學刊」，其中前3本之平均數高於3。教育心理學者平均整體評價高於2.75者有5本，分別為「中華心理學刊」、「教育心理學報」、「測驗學刊」、「教育與心理研究」、「本土心理學研究」，其中前3本之平均數高於3。心理計量學者平均整體評價高於2.75者有6本，包括「中華心理學刊」、「測驗學刊」、「教育心理學報」、「教育與心理研究」、「臺灣精神醫學」、「本土心理學研究」，其中前4本之平均數高於3。其他領域學者平均整體評價高於2.75者有「測驗學刊」、「本土心理學研究」、「中華心理學刊」、「中華心理衛生學刊」，其中前2本之平均數高於3。

整體而言，心理學研究人員認為學術品質最佳之心理學期刊為「中華心理學刊」，大多數領域之研究者咸認為其學術品質極佳，其次為平均數相當接近之五本期刊，然高度肯定各期刊之學者的領域略有不同。「本土心理學研究」在大多數領域研究者評估之學術品質平均數均接近3，「測驗學刊」為心理計量、教育心理，以及諮商輔導心理學領域研究者肯定，「教育心理學報」為教育心理、心理計量、諮商輔導心理、發展心理學領域研究者予以高度評價，「中華心理衛生學刊」為諮商輔導心理、臨床心理、社會人格心理、發展心理學領域研究者肯定，「教育與心理研究」受肯定之領域與「教育心理學報」雷同。

期刊主編。期刊主編領域平均整體評價高於3者有「教育心理學報」、「中華心理學刊」和「測驗學刊」3本，「本土心理學研究」之學術品質平均數亦接近3，為2.9。

評鑑小組。評鑑小組以德慧法進行調查，經過三回合調查之後，大致對期刊排序取得共識。評鑑小組平均整體評價高於3者為「中華心理學刊」和「本土心理學研究」，其餘未達2.75。

(五) 期刊排序分析

本研究問卷中，請受訪者依序列出 3-5 本學術品質最佳的期刊，回收的問卷中有 8.1% 未填答此題項，另有 0.4% 列出 1 與 2 本期刊，28.1% 列出 3 本期刊，9.6% 列出 4 本期刊，53.5% 列出 5 本期刊，共計有 91% 的受訪者列出至少 3 本期刊。為避免受訪者所列排序期刊數量的影響，本研究僅分析各受訪者排序前三名之期刊，表 4 列出各期刊排序第一、第二與第三之百分比，計算百分比時以勾選心理學各領域研究者的人數作為分母，以反映各領域受訪者填答此題項比率。為綜合以上排序資料，得出期刊整體排序，乃將受訪者排名期刊依排序給予 3、2 與 1 分，針對至少排序三本期刊之填答者的回應計算各期刊的平均數，作為期刊「排序分數」，列於表 5，排序分數越高，越接近 3 分，代表排名越前面，期刊品質越佳。

研究人員。多數心理學領域研究者均列出至少三本學術品質最佳的期刊，唯生理心理學領域研究者中僅有 65% 填答者列出三本或三本以上之期刊。

由表 4 之結果可見，各心理學領域研究者對期刊學術品質排序第一的期刊頗有共識，多數領域有 50% 以上的填答者認為「中華心理學刊」學術品質最佳。其中值得一提的是，對諮商輔導心理學領域研究者而言，分別有 23% 和 22% 的人選定「中華心理學刊」和「中華輔導與諮商學報」排序第一。雖然對排序第一期刊有跨領域共識，但排序第二的期刊則呈現領域間之差異。社會人格心理學和工商心理學領域研究者明顯肯定「本土心理學研究」，教育心理學領域研究者肯定「教育心理學報」，臨床心理學研究者肯定「中華心理衛生學刊」，心理計量領域研究者則將「教育心理學報」與「測驗學刊」約略並列第二，其餘領域研究者對排序第二期刊的意見則較分歧。心理學研究者對排序第三之期刊並無較一致的看法。

整體而言，多數心理學研究人員排序第一的期刊為「中華心理學刊」，對排序第二和第三之期刊較無特別偏好，較多研究者排序第二的期刊包括「本土心理學研究」、「教育心理學報」、「中華心理衛生學刊」，和「中華心理學刊」。較多研究者排序第三的期刊有「中華心理衛生學刊」、「教育與心理研究」、「教育心理學報」和「測驗學刊」。

排序分數基本上乃將各期刊為研究者排序前三名的情形作一轉換，以呈現各期刊在整體排序上的高低，排序分數越接近 3，則代表其學術品質益佳。整體而言，

表 5 排序分數的結果與表 4 的結論相近。「中華心理學刊」的排序分數除在諮商輔導心理學領域外，均遠高於其他期刊，其他各領域排序分數較高之期刊則顯現領域間之差異，所呈現之趨勢大致上與表 4 相近。就研究人員整體而言，心理學研究人員認為學術品質最佳之期刊為「中華心理學刊」，其次為排序分數相當接近的三本期刊，此三本期刊亦分別為不同領域研究者肯定，「中華心理衛生學刊」受臨床心理學研究者予以高度評價，「本土心理學研究」受工商心理學者與社會人格心理學研究者肯定，「教育心理學報」則為教育心理學者肯定。

期刊主編。期刊主編的排序經領域平均後有 31% 將「中華心理學刊」排序為第一，次之為「教育心理學報」與「測驗學刊」。排序第二比例較高者有「測驗學刊」和「中華心理學刊」，排序第三比例較高者有「中華心理學刊」和「中華心理衛生學刊」。轉換成排序分數後，排序分數最高的為「中華心理學刊」和「測驗學刊」。

評鑑小組。評鑑小組以德慧法進行調查，經過三回合調查之後，大致對期刊排序取得共識。六位委員排序第一與第二的期刊皆一致，分別為「中華心理學刊」與「本土心理學研究」，至於排序第三的期刊，則有四位委員選擇「教育與心理研究」。排序分數結果亦同步反映德慧法獲得之共識，分數最高之前三本期刊依序為「中華心理學刊」、「本土心理學研究」與「教育與心理研究」。

小結。「中華心理學刊」普遍為研究者視為學術品質最佳之心理學期刊，排序第二之期刊則顯現心理學領域間之差異。

(六) 主觀指標間之一致性

在本研究中，主觀整體指標包括對期刊整體學術品質的評量 (rating) 與排序 (ranking)，由不同類別受訪者作答。本研究計算皮爾森 (Pearson) 相關和斯皮爾曼 (Spearman) 相關，由兩個角度探討主觀指標間之一致性，一為不同類別受訪者間意見之一致性，一為兩評估方法 (四點量尺之評量與期刊排序) 所得結果之一致性，結果列於表 6。

為了解三類填答者的意見是否一致，本研究針對十二本期刊整體學術品質之評量與排序分數，計算三類填答者意見之相關。分析結果發現三類填答者對期刊整體評估的相關很高，皮爾森相關係數介於.730 至.866 之間，如果僅在意整體評估的順

序，則斯皮爾曼相關係數介於.801與.895間，皆在.8以上，顯示三類填答者對期刊整體學術品質的評估有很高的一致性。三類填答者期刊排序分數的皮爾森相關係數介於.661與.864之間，斯皮爾曼相關係數亦介於.403與.805之間，研究人員與其他兩類填答者的排序相仿，然而評鑑小組與期刊主編期刊排序之相關則偏低，反映兩者期刊排序之差異，此差異應由於期刊評鑑小組在期刊排序上之低變異所致。由於研究人員人數最多，文獻中亦多以研究人員意見作為期刊品質主觀評估之指標，因此本研究在期刊整體品質之評量與排序方面，將以研究人員之意見表徵期刊整體學術品質，進行後續分析。

為探討兩種期刊學術品質評估方法(即對期刊學術品質之四點量尺評量與排序)所得結果之一致性，本研究分別估計各類填答者於此二指標間之相關係數。由表6次對角線之粗體數據可發現，所得之皮爾森相關係數介於.814與.853間，斯皮爾曼相關係數介於.891與.944之間，對各類填答者而言，四點量尺評量與排序的結果均相當一致。在兩種期刊品質評估方法結果具高一致性下，如若要擇一表徵期刊學術品質，考量分析結果之穩定性，本研究將選擇四點量尺之評量結果。倘若欲就三類填答者在兩種評估方法之結果擇一代表研究者對心理學期刊學術品質之指標，考量各類填答者之人數與代表性，以及數據之穩定性，必要時，本研究將選擇「研究人員對期刊學術品質的整體評量」作為心理學者對期刊品質的主觀評估指標，以之進行後續分析。

二、客觀評估指標

(一) 各期刊 2008 年影響係數

表7與表8呈現各期刊的不同影響係數客觀評估指標，以及其間之相關。總體而言，本研究納入評比之12本期刊的互引程度相當低，彼此間互引計算所得之整體2008年之2年、5年、8年的影響係數(即12本期刊「被引用總數」除以「出版論文總數」)分別為.186、.174、.193，影響係數低並非由於12本期刊論文引用文獻少，而是引用國外文獻居多，引用國內文獻較少所致。個別期刊2008年影響係數亦相當低，各期刊之2年、5年、8年的影響係數範圍分別為.000~1.048、.082~.613、.082~.569。期刊影響係數數值普遍偏低，唯有「本土心

理學研究」之影響係數較高，由於此期刊論文研究主題涉及本土文化因素，此或為較常為國內研究引用原因。隨著引用年限增長，「中華心理衛生學刊」和「中華輔導與諮商學報」的影響係數亦緩步上升，顯示與此二期刊相關之學術領域的論文半衰期可能較長。表 8 之結果顯示，不同時間間隔的影響係數相關高，12 本期刊之相對影響力不太受時間間隔影響。

(二) 各期刊 2008 年排除自我引用之影響係數

2008 年排除自我引用之影響係數與影響係數之結果相近。整體 2008 年排除自我引用影響係數(即 12 本期刊「被引用總數減去自我引用數」除以「出版論文總數」)於 2 年、5 年、8 年之係數為 .107、.103、.118，對應之各期刊影響係數範圍為 .000~.714、.031~.355、.046~.298，三個不同年數影響係數之相關亦相當高，影響力不太受時間間隔影響。12 本期刊中僅「本土心理學研究」之係數較高，介於 .275~.714 之間。

(三) 各期刊由博士論文計算之影響係數

整體而言，2008 年由博士論文計算之影響係數較前兩影響係數更低。由博士論文計算之 2 年、5 年、8 年所有期刊之 2008 年影響係數(即 12 本期刊「被博士論文引用總數」除以「出版論文總數」)為 .048、.074、.074，各期刊影響係數之範圍則為 .000~.159、.005~.178、.003~.209。博士論文計算之影響係數比期刊之間互引率更低，最高之「應用心理研究」亦僅在 .159~.178 之間。

多數國內心理學期刊在上述三影響係數的數值偏低，不易區辨期刊間之差異，因此，影響係數雖可作為期刊特色之描述，然恐不適宜作為期刊分級之依據。

(四) 各期刊 2006 年至 2008 年於「中文電子期刊服務資料庫」被下載的次數

根據表 9 中文電子期刊服務資料庫 CEPS 所提供之資料，本研究選納之 12 本心理學期刊中，2006 年和 2007 年被下載次數最多的為「應用心理研究」，2008 年則是「臺灣精神醫學」，各期刊三年下載次數之變動不小，此由表 9 中三年下載次數之標準差即可見之。三年平均被下載次數最多者為「應用心理研究」，其次為「台灣精神醫學」與「教育心理學報」，最少則為「輔導與諮商學報」。CEPS 的數據呈現了各期刊在特定時間內被下載的總量，下載量或可視為期刊影響力的指標之一。然而，

此數據有其特性，解讀 CEPS 下載次數時需加留意。CEPS 下載次數並未區分所下載論文的年度，因不同期刊提供下載的時間點與內容多寡不一致，若以之評比期刊，則各期刊乃在不同的基準上作比較。再者，某些期刊（如「測驗學刊」）之網頁提供全文下載，此亦可能影響其在 CEPS 的下載次數。此外，CEPS 僅提供下載次數，無以得知下載者的身份，因之難以界定被下載的期刊對心理學研究者的影響。基於此三點考量，雖然下載次數反映了各期刊被讀者閱讀的頻率，可表徵期刊之特色，然以目前之作法恐仍不宜作為評比期刊學術品質之指標。

（五）四項客觀指標間之一致性

本研究採取四種客觀指標，除三項影響係數（並皆橫跨 2 年、5 年、8 年三個時間間隔）外，為使客觀指標間可比較，各期刊於 CEPS 被下載次數僅取 2008 年的資料進行分析。為瞭解所得客觀指標間之一致性，以下即計算四種客觀指標間的相關。

四項客觀指標的相關分析結果如表 10，僅有「2008 影響係數」與「2008 排除自我引用之影響係數」之相關較高，其餘客觀指標間之相關均偏低，2008 年 CEPS 下載次數與其他指標之相關尤其低。國內心理學期刊影響係數偏低，引用國內心理學文獻條數多為個位數，影響係數很容易因單一文章引用數高低而有劇烈的變動，在此情形下，目前國內引用率之客觀指標可能無法適切反映期刊之學術品質。考量各指標的意義，指標間相對穩定度，以及一般資料庫採行之指標，本研究在以下主客觀指標相關與熟悉度分析中將以 2 年之 2008 年影響係數代表期刊品質客觀評估之指標。

三、主客觀指標之比較

經分析主觀指標間的一致性與客觀指標間的一致性後，本研究以「研究人員之整體評量」和「2008 年影響係數」分別代表期刊品質主觀與客觀之指標，表 11 之結果顯示主客觀指標間之相關並不高，兩者所代表之期刊品質的意義內涵並不相同。如前所述，國內心理學期刊之間互引率偏低，引用文獻條數多為個位數，影響係數很容易因單一文章引用數高低而有劇烈的變動，在此基礎下，目前國內引用率客觀指標可能無法適切反映期刊品質。以目前資料來看，研究人員之整體評量較適宜作為期刊評比分級的依據。

四、熟悉度與主客觀指標之關係

過去研究指出，對期刊的評比容易受評比者對期刊的熟悉度以及評比者領域影響，本研究已於前討論學術領域間之差異，於此乃探討熟悉度與主客觀指標間之關係。表 12 以填答「熟悉」某期刊之受訪者的百分比，以及受訪者填答熟悉度之平均數代表研究者對一期刊熟悉的程度，就 12 本期刊之熟悉度，計算與主客觀指標之相關，12 本期刊熟悉程度與主客觀指標的散布圖請見圖 1 至圖 4。

各領域受訪者與整體研究人員對期刊的熟悉度與主觀整體評量均具相關。整體受訪者對期刊之熟悉度與 2008 年影響係數之客觀指標的皮爾森相關係數為 .218，斯皮爾曼相關係數為 .678。考量「本土心理學研究」2008 年的影響係數 (1.048) 高於其他期刊數倍，在樣本數少 ($n = 12$ 本期刊) 的情況下可能會影響兩變項間之相關，乃嘗試刪除「本土心理學研究」重新計算熟悉程度與客觀指標的相關，結果皮爾森相關提高為 .838，斯皮爾曼相關為 .855。

本研究另就填答者層次，分析各期刊填答者對期刊的熟悉度與其學術品質整體評量之相關。表 13 之結果顯示，若由個人層次分析，兩者雖仍具關聯，然強度不及表 12 以期刊計算之相關。

分析結果顯示熟悉度與主客觀指標確有關聯，與過去研究相符，而先前分析亦指出受訪者對期刊的熟悉度會因受訪者的「學術領域」而不同，因此在使用整體評量為期刊分級的同時，宜考慮學術領域間的差異。

五、期刊分級與討論

由於心理學各領域對每期刊之學術品質的意見未必一致，期刊評比結果之呈現需要考量與反映各領域學者之意見，本研究雖亦綜合所有領域受訪者之填答反應，然在結果呈現與解釋上需加注意，以免有誤導之虞。本研究對期刊整體學術品質之評量採行四點量表，四個選項「非常好」、「很好」、「好」與「普通」的計分依序為 4、3、2、1，分數愈高代表學術品質之評價愈佳。由於國科會要求必須對學門之期刊予以分級，為因應此分級之要求，在參酌評鑑小組與期刊主編於初步研究結果座談會之意見，本研究乃依心理學研究者心理學期刊整體學術品質之評量予以分級，將期刊分為特優級(整體學術品質評估之平均數 $M \geq 3.5$ ，意表「非常好」、優級(3.5

$>M \geq 2.5$ ，意表「很好」）、良級（ $2.5 > M \geq 1.5$ ，意表「好」）和普通級（ $M < 1.5$ ，意表「普通」），結果如表 14。

部份期刊在眾多領域皆獲類似評價，但各領域認為特優或優級期刊則相當不同，數量亦有所差異。綜合各領域，由研究人員領域平均所評定的優級期刊包括「中華心理學刊」、「本土心理學研究」、「測驗學刊」、「教育心理學報」、「中華心理衛生學刊」、「教育與心理研究」、「臺灣精神醫學」和「中華輔導與諮商學報」八本，良級期刊包括「臨床心理學刊」、「應用心理研究」、「輔導與諮商學報」和「諮商與輔導學報：高師輔導所刊」四本。考量領域差異，在需要對期刊進行分級的要求下，本研究乃以研究人員的領域平均數作為最後期刊分級之依據，與過去評比結果並列於表 15。其中值得一提的是，「中華輔導與諮商學報」創刊於 1993 年，在 1997 年評比之 17 本期刊中位居 17，2003 年之評比屬於第 3 等級，此次評比則屬優級，十年來期刊學術品質呈現相當之成長。

解讀表 14 與表 15 之結果宜注意幾點。首先，各領域心理學研究者人數有相當之差異，諮商輔導心理學領域高達 79 人，工商心理學與生理心理學領域則僅 15 與 20 人，人數較少之領域的結果容易受少數極端意見影響，穩定性可能不及人數較多的領域。再者，如表 2 所顯示，心理學各領域研究者對國內期刊之熟悉程度並不相同，對不熟悉之期刊的評比結果在解釋時需加注意。第三，如表 3 資料所示，各領域研究者評比之嚴格或寬鬆程度並不相同，此點亦宜納入考量。最後，本研究在綜合考量各種主客觀指標之結果與特性後，選擇以心理學研究人員對期刊整體學術品質之評量進行期刊分級，然如前所論述，不同指標之意義不盡相同，倘以其他指標分級，結果可能有所差異。

六、期刊分項評價

除了整體評價外，本研究亦請受訪者評估期刊的分項評價，包括提供嚴謹理論知識、具實務應用價值、評審意見豐富中肯、考慮投稿、提供為學生參考範例五方面，就「非常同意」、「同意」、「不同意」、「非常不同意」與「無法判斷」中擇一勾選。為瞭解不同類型與學術領域之心理學研究者對各期刊分項評價之評估，針對前四選項分別以 4、3、2、1 計分，並計算各類受訪者對每一期刊分項評價之平均數，

如表 16。

在進行分項評價結果說明前，本研究先對整體評價與分項評價之間的關係進行分析。以五個分項評價和對期刊的熟悉度為預測變項，整體評價為依變項，分別對 12 個期刊進行回歸分析，結果顯示， α 設為 0.005 的水準下，12 個回歸分析模式的 R^2 皆達顯著，但 6 個預測變項共同解釋的 R^2 僅在 .346 至 .551 之間，表示整體評價所代表的意義多於分項評價和熟悉度的總合，故分項評價可能不宜綜合做為期刊學術品質的指標，較適宜作為期刊特色之描述。

由表 16 可知，12 本期刊在 5 項分項評價上的研究人員領域平均數都大於 2.5，橫跨 12 本期刊之平均數且皆高於 3（意表「同意」），第一分項「提供嚴謹之理論知識」的平均數為 3.02，第二分項「具有實務應用價值」的平均數為 3.14，第三分項「評審意見豐富中肯」的平均數為 3.07，第四分項「我會考慮投稿」的平均數為 3.02，而第五分項「我會提供為學生之參考範例」的平均數為 3.17，表示研究人員對此 12 本期刊不論是理論、實務與評審面向皆持正面肯定的態度。然在各分項評價上，表現傑出的期刊不盡相同。在期刊是否提供嚴謹之理論知識時，研究人員給予「中華心理學刊」最高評價，「本土心理學研究」次之，「臨床心理學刊」、「測驗學刊」和「教育與心理研究」評價亦在平均以上。在是否具有實務應用價值方面，「測驗學刊」和「臨床心理學刊」獲得研究人員最高評價，「臺灣精神醫學」、「中華心理衛生學刊」、「中華輔導與諮商學報」、「輔導與諮商學報」和「應用心理研究」亦獲得平均以上的評價。對於期刊之評審意見是否豐富中肯，「測驗學刊」、「中華心理學刊」和「中華輔導與諮商學報」受研究人員肯定。在問及是否考慮投稿時，研究人員對「中華心理學刊」和「中華心理衛生學刊」投稿意願最高，「測驗學刊」次之。在是否提供該期刊為學生之參考範例方面，「中華心理學刊」獲得研究人員的最高評價、「測驗學刊」和「臨床心理學刊」次之，「本土心理學研究」、「教育心理學報」、「中華心理衛生學刊」和「臺灣精神醫學」亦獲肯定。

七、期刊特色

為瞭解各期刊的特色，附錄 3 以前述研究人員對期刊的 5 項分項領域平均數，以及整體學術品質評估，製成每一期刊之雷達圖。因各分項的平均分數不同，研究

者乃另以各分項評估的研究人員領域平均數與標準差為基準，將 12 本期刊的原始分數轉換為標準分數，列於原始分數下方作為參考，並據之描繪各期刊之特色。

研究人員對「中華心理衛生學刊」的分項評價多在平均以上，僅在理論知識方面較弱，然投稿此期刊的意願相當高。「中華心理學刊」僅在實務應用方面較弱，其他各分項評價皆獲得研究人員高度肯定。「中華輔導與諮商學報」的理論知識稍弱，但其論文之評審意見受研究人員高度肯定。「本土心理學研究」在實務應用方面較弱，於評審意見方面有努力之空間，然在提供嚴謹理論知識與作為範例兩方面皆獲較高評價。「教育心理學報」在各分項評價相當平均，僅在評審意見部份相對評價較低，但研究人員肯定其作為範例的價值。研究人員雖然認為「教育與心理研究」的實務應用方面較弱，在評審意見方面尚有努力的空間，但肯定其所提供之理論知識。「測驗學刊」在各方面都獲得研究人員相當高的肯定，在實務應用、評審意見和投稿意願三方面尤其特別突出。研究人員給予「輔導與諮商學報」的各項評價亦尚稱平均，唯提供之理論知識較弱。「臺灣精神醫學」的理論知識較弱，但實務應用價值受研究人員肯定。相較於納入評比的其他期刊，「諮商與輔導學報：高師輔導所刊」的分項評價雖然不高，但原始評量分數之平均仍都高於 2.5 分，皆屬正向評價。研究人員給予「應用心理研究」的分項評價與平均相差不多，唯認為評審意見或有再加強的空間。「臨床心理學刊」除投稿意願外，其他皆受研究人員相當高之肯定，特別是在實務應用、提供嚴謹理論知識和作為範例上給予高度評價。

肆、討論與建議

期刊評比提供研究者、學術機構與圖書館等參考資訊，作為投稿、研究補助、或期刊訂閱之參考。國內心理學門期刊評比始於徐嘉宏（1998），王文中（2003）繼之進行第二回期刊評比，本研究即延續前述研究，針對目前心理學門期刊進行評比。

過去期刊評比研究中，主要爭議在期刊選擇與評比標準兩方面。期刊選擇的爭議主要在於如何定義學科內的期刊，特別當不同的選取標準將影響評比結果時，選取標準之設定更不可不慎。國內許多期刊評比，或由於政策因素，在排序外，亦進

行分級。分級時常利用評量所得之分數，在預計的等級數目下，利用集群分析或是目視的方式進行分級（王文中，2003；郭炳伸等，2006；熊瑞梅等，2007）。此一作法在意的是期刊分數的相對排序，而期刊選取標準將左右最終的分級。舉例來說，在固定等級數目下，假定有一個排序第六名的期刊，如果期刊選取標準較寬，納入許多與學科關聯不很高或是品質較低期刊，此一期刊可能被分到較高等級；但若選取標準較嚴，僅選取少數與學科關聯很高的高品質期刊，則可能被分到較低等級。本研究在定義學科內期刊，亦即期刊選取標準方面，以發行三年以上且心理學論文比率較高作為初步選取依據，研究者根據中央圖書館中文期刊書目一一過濾，最終並由心理學各領域專家組成之評鑑小組決定，選取十二本期刊進入評比，以避免研究者主觀偏誤。在避免選取標準對評比結果影響方面，本研究不以相對方式對期刊分級，而利用評量者主觀感受之評價分級。由於本研究僅納入十二本期刊，以相對方式分級未必是最佳方案，因此採用評量者主觀感受對期刊分級，且不預設分級數目，以避免期刊選取標準對分級之可能影響。本研究最後根據研究人員整體評量評定期刊等級，依評量時採用選項所代表之期刊學術品質的意義，將 12 本期刊分為兩級，評比結果共有八本期刊評定為優級，四本期刊評定為良級。

在評比標準方面，本研究則同時考慮主觀與客觀評量。在主觀評量方面，除收集各期刊整體與分項評價外，並在不提示下請受訪者提出品質較佳之期刊。受訪者的選擇亦影響主觀評量結果，如果受訪者不熟悉某些期刊時，則其所作評價可能無法反應期刊的真正品質；此外，如果不同受訪者主觀評量不一致，則主觀評量不宜作為期刊品質指標。為提高受訪者的作答品質，本研究於評量的選項中列出「無法判斷」供受訪者於不熟悉期刊品質時勾選之。在主觀評量之受訪者選擇方面，相較於徐嘉宏（1998）與王文中（2003）之研究，本研究除一般心理學研究人員外，亦收集期刊評鑑小組、期刊主編與期刊審稿人意見，以更週全地考量不同身份填答者的意見，並可評估不同受訪者主觀評量間之一致性。期刊主編與期刊建議之審稿人，應對單一期刊有較深認識；期刊評鑑小組則由心理學資深研究人員組成，對國內多數心理學期刊皆相當熟悉。分析受訪者類別對期刊評價或熟悉度的可能影響後發現，一般心理學研究人員與期刊建議之審稿人的意見類似，本研究因此將之合併，

統稱為心理學研究人員。在主觀指標方面，無論是整體評量或是提名排序，研究人員、期刊主編與評鑑小組的意見都很接近，似可排除因為對期刊意見不一致，而未能反應期刊評價的疑慮。雖然結果相當一致，不過本次期刊評鑑小組中無「教育心理領域」之專家，另由於研究者在聯繫過程之疏失，致使「諮商與輔導學報：高師輔導所刊」未能提供審稿人名單以作為主觀評量的調查對象，此亦可能造成評比結果之部份偏誤。

本研究採行的客觀指標包括不同時間間隔的影響係數、排除自我影響係數與利用博士論文計算之影響係數，以及電子資料庫 CEPS 下載率。結果發現，各期刊之影響係數皆偏低，與先前王文中（2003）的研究結果一致。客觀指標的下載率與其他客觀指標相關不高，由於影響下載率的原因很多，目前下載率反應的意義不很清晰，作為期刊品質指標未必適當。客觀指標三種影響係數間的一致性較高，但數字皆偏低，且標準誤較大。考量各指標之特性與優缺點，以及期刊評鑑小組與主編之意見，本研究最後根據研究人員之整體評量評定期刊等級。

本研究中期刊之影響係數偏低，原因之一在於本研究僅計算十二本期刊內的互引。由於影響係數所得數值與納入計算之期刊數目有關，數目越多，數值越高，僅計算十二本期刊內互引，可能導致數值偏低。王思峰、劉兆明、林品潔、劉賢文（2009）對三本期刊（中華心理學刊、本土心理學研究與應用心理研究）所估計之 2 年影響係數即又低於本研究之數值，顯示此一推測應屬可能。此外，如果期刊有心理學領域外之影響力，更難以在此種作法中顯現。影響係數宜在大型資料庫中計算，較能適當反應期刊影響力。國內刻正建立台灣社會科學引用資料庫，但因資料庫之資料尚未更新至 2008 年，同時部份本研究評比之期刊亦不在收錄之列，致難以直接利用，本研究雖曾索取部份資料，但仍需在本研究中以人工方式重新登錄引用文獻資料，也因此無法擴大規模，而僅侷限於十二本期刊。於此同時，偏低之國內論文引用率亦反映國內心理學研究者多數習於引用國外文獻，此也可能同時受國內學術發展速度與研究主題有關。如果某一領域國內之學術進展優良，或研究主題主要為國內在地所關注，研究者亦多發表於國內期刊，則研究者自然即會多加引用國內文獻，則其引用率則可能較其他期刊為高。

本研究亦發現，相較於性別、年資與受訪者類別（一般研究人員或審稿者），領域對期刊的熟悉程度、整體與分項評價影響最大。以熟悉程度來說，在十二本期刊中，如果以領域內成員熟悉百分比 30% 以上為標準，有些領域僅熟悉一本期刊，亦有些領域熟悉十本期刊。在利用主觀整體評鑑分級方面，有些領域認為僅有兩本期刊列在優級以上，亦有些領域將八本期刊列為優級以上，除了數量之外，不同領域研究人員對期刊的看法亦有不同。由於不同期刊訴求的讀者不同，有些期刊針對跨領域的讀者，有些期刊僅針對特定領域，因此，不同領域對期刊的看法不同不算意外。一個期刊如果僅在特定領域得到較佳評價，而未能得到跨領域的較佳評價，未必完全反應期刊的品質，而可能與期刊訴求有關。各期刊定位不盡相同，有些以理論見長，有些著重於實務，在單一指標上評價期刊，不易看到各期刊特色。附表三即呈現研究人員對十二本期刊的整體與分項評價雷達圖，可以看到，期刊在整體評價上的評鑑，與不同分項上的評價相當不同。本研究最終分級時，乃利用整體學術品質之領域平均進行，雖已平衡不同領域之人數，但各領域對期刊之不同評價亦難以顯現，各領域研究人員在參閱本研究結果時，在依據領域平均之分級結果外，宜多注意該領域之期刊分級結果，適當考慮領域差異性與期刊分項特色。

期刊評比之目的應不只是消極為了將期刊分為不同等級，應由國內學術發展的角度思考與衡量，積極鼓勵期刊提升品質，增加能見度。期刊分級後效之一即在於期刊稿源兩極化，國內大學或研究社群對 SCI / SSCI 之重視，業已影響研究者投稿國內期刊之意願（李美枝，2009）。即使針對國內期刊發展 TSSCI，亦發現進入 TSSCI 名單之稿源增加，未入 TSSCI 名單者稿源減少（王思峰等，2009）。本研究結果顯示，研究人員主觀認為納入評比之十二本期刊整體學術品質皆有一定水準，分項評價中亦發現無論在理論知識、實務應用與評審意見方面，亦都偏向正面。各期刊皆有其不同特色，有些以理論知識見長，有些則在實務應用上領先，彼此間未必是競爭而可能是互補的關係，如果僅由於分級而造成期刊稿源減少，實非心理學領域發展之福。期刊品質是國內心理學界學術發展的結果，如何由國內學術發展的視野看待此一結果並提出後續措施，仍待心理學界同仁集思廣益。

誠如前言，學術期刊評比結果有其應用價值，然亦不宜貿然將之奉為圭臬，畢

竟，任何評比標準皆有其優劣之處，一方面能呈現有意義之期刊品質訊息，然同時亦有其限制與缺失不足之點，研究者在解讀期刊評比結果時，宜考量影響評比之因素，由適當之角度闡釋研究結果。

伍、參考文獻

- 王文中 (2003)。國內心理學門學術專業期刊之排序評比研究。國科會專題研究計畫成果報告 NSC 91-2413-H-194-032。
- 王思峰、劉兆明、林品潔、劉賢文 (2009)。多元分化與遭逢相織：以引文資料網絡分析探究臺灣心理學期刊的發展脈絡。應用心理研究，42期，頁1-32。
- 李美枝 (2009)。三雄鼎立的背後。應用心理研究，42期，頁33-39。
- 徐嘉宏 (1998)。國內心理學期刊之評比方法。國科會專題研究計畫成果報告 NSC 6-2413-H-002-032。
- 郭炳伸、曹添旺、于若蓉 (2006)。台灣經濟學期刊之再評比。國科會專題研究計畫成果報告 NSC 94-2420-H-004-007。
- 熊瑞梅、杜素豪、宋麗玉、黃懿慧 (2007)。社會學門專業期刊排序。國科會專題研究計畫成果報告 NSC 95-2420-H-004-071。
- Boor, M. (1973). Unfamiliarity breeds disdain: Comment on department chairmen's ratings of psychological journals. *American Psychologist*, 28, 1012-1013.
- Boor, M. (1982). The citation impact factor: Another dubious index of journal quality. *American Psychologist*, 37, 975-977.
- Buffardi, L. C., & Nichols, J. A. (1981). Citation impact, acceptance rate, and APA journals. *American Psychologist*, 36, 1453-1456.
- Buss, A. R., & McDermott, J. R. (1976). *American Psychologist*, 31, 675-678.
- Gynther, M. D. (1973). On Mace and Warner's journal ratings. *American Psychologist*, 28, 1013.
- Haynes, J. P. (1983). An empirical method for determining core psychology journals. *American Psychologist*, 38, 959-961.
- Hogan, J. D., & Hedgepeth, R. (1983). Journal quality: The issue of diversity. *American Psychologist*, 38, 961-962.
- Horn, R. L., Fine, M. J. (1973). Ratings and misratings: A reply to Mace and Warner.

- American Psychologist*, 28, 1012.
- Keselman, H. J., & Koulack, D. (1977). Double, double, toil and trouble: Pitfalls of suppositional inquiries of journal ratings. *American Psychologist*, 32, 381-383.
- Koulack, D., Keselman, H. J. (1975a). Ratings of psychology journals by members of the American Psychological Association. *American Psychologist*, 30, 1049-1053.
- Koulack, D., Keselman, H. J. (1975b). Ratings of psychology journals by members of the Canadian Psychological Association. *Canadian Journal of Behavioural Science*, 7, 449-450.
- Levin, J. R., & Kratochwill, T. R. (1976). The name of the journal fame game: Quality or familiarity? *American Psychologist*, 31, 673-674.
- Mace, K. C., & Warner, H. D. (1973). Ratings of psychology journals. *American Psychologist*, 28, 184-186.
- Over, R. (1978). Journal ranking by citation analysis: Some inconsistencies. *American Psychologist*, 33, 778-780.
- Porter, A. L. (1976). Use lists with caution. *American Psychologist*, 31, 674-675.
- Porter, A. L. (1978). A comparison of the various ratings of psychology journals. *American Psychologist*, 33, 295-299.
- Rushton, J. P., & Roediger, H. L., III. (1978). An evaluation of 80 psychology journals based on the Science Citation Index. *American Psychologist*, 33, 520-523.
- Stamps, L. E., & Fehr, L. A. (1980). Journal ratings revisited: A closer scrutiny of impact factors. *American Psychologist*, 35, 1048-1049.
- Storandt, M. (1985). Journal quality: Problems with definitions. *American Psychologist*, 40, 962.
- White, M. J., & White, K. G. (1977). Citation analysis of psychology journals. *American Psychologist*, 32, 301-305.

陸、附錄

附錄一、2008 年期刊評比之候選名單

附錄二、2008 年期刊評比調查問卷

附錄三、各期刊特色雷達圖

致謝

本研究承蒙期刊評鑑小組委員與納入評比之期刊主編費心提供諸多寶貴意見，278 位受訪者於百忙中撥冗填答問卷，並蒙行政院國家科學委員會社會科學研究中心與華藝數位有限公司慷慨惠賜資料，方得以順利進行，在此特致萬分謝忱。

表 1 四類填答者之背景資料分析

| 背景資料 | 一般學者 <i>n</i> = 187 | 期刊主編 <i>n</i> = 12 | 評鑑小組 <i>n</i> = 6 | 審稿人 <i>n</i> = 69 | 總計 ^b <i>N</i> = 278 |
|-------------------|------------------------|-----------------------|----------------------|----------------------|-----------------------------------|
| 資料來源 | | | | | |
| 網路 | 129 (69.0%) | 0 (0.0%) | 0 (0.0%) | 34 (49.3%) | 163 (58.6%) |
| 紙本 | 58 (31.0%) | 12 (100.0%) | 6 (100.0%) | 35 (50.7%) | 115 (41.4%) |
| 性別 | | | | | |
| 男 | 91 (48.7%) | 10 (83.3%) | 3 (50.0%) | 31 (44.9%) | 137 (49.3%) |
| 女 | 96 (51.3%) | 2 (16.7%) | 3 (50.0%) | 38 (55.1%) | 141 (50.7%) |
| 取得最高學位迄今時間 | | | | | |
| 5 年以下 | 42 (22.5%) | 0 (0.0%) | 0 (0.0%) | 2 (2.9%) | 44 (15.8%) |
| 5-10 年 | 62 (33.2%) | 1 (8.3%) | 0 (0.0%) | 10 (14.5%) | 74 (26.6%) |
| 10-15 年 | 36 (19.3%) | 3 (25.0%) | 1 (16.7%) | 20 (29.0%) | 61 (21.9%) |
| 15 年以上 | 47 (25.1%) | 8 (66.7%) | 5 (83.3%) | 37 (53.6%) | 99 (35.6%) |
| 學術領域 ^a | | | | | |
| 生理心理學 | 18 (9.6%) | 0 (0.0%) | 1 (16.7%) | 1 (1.4%) | 21 (7.6%) |
| 認知實驗心理學 | 52 (27.8%) | 1 (8.3%) | 2 (33.3%) | 3 (4.3%) | 58 (20.9%) |
| 發展心理學 | 28 (15.0%) | 0 (0.0%) | 1 (16.7%) | 11 (15.9%) | 40 (14.4%) |
| 社會人格心理學 | 27 (14.4%) | 2 (16.7%) | 1 (16.7%) | 12 (17.4%) | 42 (15.1%) |
| 工商心理學 | 11 (5.9%) | 2 (16.7%) | 1 (16.7%) | 4 (5.8%) | 18 (6.5%) |
| 臨床心理學 | 33 (17.6%) | 2 (16.7%) | 1 (16.7%) | 7 (10.1%) | 43 (15.5%) |
| 諮商輔導心理學 | 43 (23.0%) | 3 (25.0%) | 1 (16.7%) | 33 (47.8%) | 83 (29.9%) |
| 教育心理學 | 37 (19.8%) | 2 (16.7%) | 0 (0.0%) | 22 (31.9%) | 61 (21.9%) |
| 心理計量學 | 21 (11.2%) | 2 (16.7%) | 0 (0.0%) | 14 (20.3%) | 37 (13.3%) |
| 其他 | 18 (9.6%) | 2 (16.7%) | 0 (0.0%) | 12 (17.4%) | 32 (11.5%) |

註：^a學術領域可複選，故各領域人數比例相加後會大於 100%。^b因研究人員疏失，回收之 260 份有效問卷中有 4 份無法分辨屬於一般學者或審稿人，故總人數 278 為「一般學者」、「期刊主編」、「評鑑小組」、「審稿人」和「無法分辨屬於一般學者或審稿人者」之加總，即 $278 = 187 + 12 + 6 + 69 + 4$ 。

表 2 心理學研究者熟悉國內心理學期刊之百分比

| 熟悉的百分比 (%) | 勾選心理學各學術領域之研究人員 | | | | | | | | | | 全體研究人員 | 研究人員領域平均 | 期刊主編 | 期刊主編領域平均 | 評鑑小組 |
|---------------------|-----------------|-------------|-------------|-------------|-------------|-------------|-------------|-------------|-------------|-------------|-------------|-------------|-------------|-------------|-------------|
| | 生理心理 | 認知實驗心理 | 發展心理 | 社會人格心理 | 工商心理 | 臨床心理 | 諮商輔導心理 | 教育心理 | 心理計量 | 其他領域 | | | | | |
| 勾選各領域之人數 | 20 | 55 | 39 | 39 | 15 | 40 | 79 | 59 | 35 | 30 | 260 | 10 | 12 | 8 | 6 |
| 中華心理衛生學刊 | 20.0 | 9.1 | 46.2 | 56.4 | 33.3 | <u>72.5</u> | 58.2 | 22.0 | 11.4 | 43.3 | 39.0 | 37.2 | <u>75.0</u> | <u>81.3</u> | <u>66.7</u> |
| 中華心理學刊 | 30.0 | <u>69.1</u> | <u>61.5</u> | <u>69.2</u> | <u>73.3</u> | <u>60.0</u> | 34.2 | 52.5 | <u>60.0</u> | 23.3 | 54.1 | 53.3 | <u>75.0</u> | <u>77.1</u> | <u>83.3</u> |
| 中華輔導與諮商學報 | 5.0 | 3.6 | 25.6 | 35.9 | 6.7 | 40.0 | <u>81.0</u> | 32.2 | 17.1 | 16.7 | 32.6 | 26.4 | 41.7 | 31.3 | 16.7 |
| 本土心理學研究 | 0.0 | 9.1 | 41.0 | 59.0 | <u>66.7</u> | 42.5 | 41.8 | 25.4 | 14.3 | 20.0 | 31.1 | 32.0 | <u>66.7</u> | 52.1 | <u>66.7</u> |
| 教育心理學報 | 0.0 | 21.8 | <u>61.5</u> | 41.0 | 20.0 | 25.0 | 58.2 | <u>72.9</u> | 45.7 | 20.0 | 40.5 | 36.6 | <u>66.7</u> | <u>68.8</u> | <u>66.7</u> |
| 教育與心理研究 | 5.0 | 12.7 | 43.6 | 35.9 | 26.7 | 20.0 | 39.2 | 54.2 | 42.9 | 13.3 | 31.3 | 29.4 | 58.3 | <u>60.4</u> | 50.0 |
| 測驗學刊 | 5.0 | 18.2 | 28.2 | 33.3 | 26.7 | 37.5 | 45.6 | <u>61.0</u> | <u>80.0</u> | 23.3 | 35.1 | 35.9 | 50.0 | 52.1 | 33.3 |
| 輔導與諮商學報 | 0.0 | 1.8 | 23.1 | 23.1 | 0.0 | 20.0 | <u>73.4</u> | 32.2 | 20.0 | 26.7 | 27.4 | 22.0 | 33.3 | 25.0 | 33.3 |
| 臺灣精神醫學 | 25.0 | 7.3 | 12.8 | 5.1 | 0.0 | 47.5 | 15.2 | 6.8 | 5.7 | 33.3 | 15.0 | 15.9 | 25.0 | 22.9 | 16.7 |
| 高師輔導所刊 ^a | 0.0 | 3.6 | 12.8 | 20.5 | 0.0 | 7.5 | 44.3 | 16.9 | 11.4 | 6.7 | 16.6 | 12.4 | 16.7 | 8.3 | 16.7 |
| 應用心理研究 | 5.0 | 30.9 | 38.5 | 59.0 | <u>73.3</u> | 57.5 | 57.0 | 37.3 | 28.6 | 23.3 | 41.7 | 41.0 | 58.3 | 58.3 | 50.0 |
| 臨床心理學刊 | 5.0 | 1.8 | 12.8 | 10.3 | 0.0 | 55.0 | 10.1 | 8.5 | 5.7 | 10.0 | 13.1 | 11.9 | 8.3 | 6.3 | 16.7 |

註：熟悉百分比超過 30% 者，以粗體標之；熟悉百分比超過 60% 者，復標示底線。領域平均數是將 10 個領域的百分比再加以平均。

^a 為使表格易於閱讀，研究者將「諮商輔導學報：高師輔導所刊」簡稱為「高師輔導所刊」，以下表格皆作此處理。

表 3 心理學研究者對國內期刊整體學術品質評量之平均數

| | 勾選心理學各學術領域之研究人員 | | | | | | | | | | 全體研究人員 | ^c | ^c | 評鑑小組 | |
|-----------------------|-----------------|--------|------|--------|------|------|--------|------|------|------|--------|--------------|--------------|------|-----------|
| | 生理心理 | 認知實驗心理 | 發展心理 | 社會人格心理 | 工商心理 | 臨床心理 | 諮商輔導心理 | 教育心理 | 心理計量 | 其他領域 | | 研究人員領域平均數 | 期刊主編 | | 期刊主編領域平均數 |
| 勾選各領域之人數 ^a | 20 | 55 | 39 | 39 | 15 | 40 | 79 | 59 | 35 | 30 | 260 | 10 | 12 | 8 | 6 |
| 中華心理衛生學刊 | 2.55 | 2.40 | 2.75 | 2.75 | 2.70 | 2.85 | 2.94 | 2.62 | 2.67 | 2.86 | 2.74 | 2.71 | 2.75 | 2.73 | 2.33 |
| 中華心理學刊 | 2.81 | 3.16 | 3.30 | 3.44 | 3.57 | 3.39 | 3.27 | 3.45 | 3.50 | 2.91 | 3.28 | 3.28 | 3.17 | 3.25 | 3.50 |
| 中華輔導與諮商學報 | 2.22 | 1.89 | 2.44 | 2.55 | 2.40 | 2.53 | 3.16 | 2.68 | 2.47 | 2.71 | 2.69 | 2.51 | 2.75 | 2.53 | 2.20 |
| 本土心理學研究 | 2.30 | 2.31 | 2.88 | 2.89 | 2.93 | 2.80 | 2.97 | 2.83 | 2.75 | 3.00 | 2.81 | 2.77 | 2.92 | 2.90 | 3.17 |
| 教育心理學報 | 1.78 | 2.53 | 3.06 | 2.72 | 2.63 | 2.48 | 3.11 | 3.26 | 3.15 | 2.56 | 2.86 | 2.73 | 3.11 | 3.31 | 2.67 |
| 教育與心理研究 | 2.40 | 2.47 | 2.84 | 2.61 | 2.75 | 2.52 | 2.83 | 2.93 | 3.06 | 2.53 | 2.69 | 2.69 | 2.33 | 2.17 | 2.50 |
| 測驗學刊 | 2.38 | 2.67 | 2.66 | 2.43 | 2.33 | 2.71 | 2.81 | 3.05 | 3.36 | 3.14 | 2.82 | 2.76 | 3.00 | 3.19 | 2.20 |
| 輔導與諮商學報 | 2.00 | 1.88 | 2.04 | 2.32 | 2.00 | 1.71 | 2.60 | 2.41 | 2.11 | 2.06 | 2.23 | 2.11 | 2.14 | 2.00 | 1.60 |
| 臺灣精神醫學 | 2.46 | 2.18 | 2.40 | 2.60 | 3.00 | 2.74 | 2.35 | 2.52 | 2.92 | 2.63 | 2.52 | 2.58 | 2.13 | 2.33 | 2.00 |
| 高師輔導所刊 | 1.33 | 1.54 | 1.89 | 1.91 | 1.67 | 1.65 | 2.07 | 2.03 | 1.67 | 1.83 | 1.88 | 1.76 | 1.57 | 1.31 | 2.00 |
| 應用心理研究 | 1.60 | 1.85 | 2.33 | 2.26 | 2.14 | 2.26 | 2.64 | 2.41 | 2.30 | 2.63 | 2.29 | 2.24 | 1.90 | 1.79 | 2.00 |
| 臨床心理學刊 | 1.67 | 1.85 | 2.56 | 2.44 | 2.00 | 2.28 | 2.47 | 2.41 | 2.54 | 2.45 | 2.34 | 2.27 | 1.50 | 1.50 | 1.33 |
| 平均數 ^b | 2.13 | 2.23 | 2.60 | 2.58 | 2.51 | 2.49 | 2.77 | 2.72 | 2.71 | 2.61 | 2.60 | 2.53 | 2.44 | 2.42 | 2.29 |
| 標準差 ^b | 0.45 | 0.45 | 0.41 | 0.38 | 0.53 | 0.48 | 0.36 | 0.41 | 0.53 | 0.37 | 0.37 | 0.39 | 0.59 | 0.68 | 0.61 |

註：原始問卷中，1=普通，2=不錯，3=很好，4=非常好。

^a由於每一填答者未必評估各期刊，故給予各期刊評價的人數可能會小於勾選各領域之人數。^b平均數與標準差為各類填答者對 12 本期刊的平均數與標準差。^c領域平均數是將 10 個領域的平均數再加以平均。

表 4 各期刊排序之百分比 (%)

| | | 勾選心理學各學術領域之研究人員 | | | | | | | | | | 全體研究人員 | 研究人員領域平均 | 期刊主編 | 期刊主編領域平均 | 評鑑小組 |
|-------------|-----------|-----------------|-----------|-----------|-----------|-----------|-----------|-----------|-----------|-----------|-----------|-----------|-----------|------------|------------|------------|
| | | 生理心理 | 認知實驗心理 | 發展心理 | 社會人格心理 | 工商心理 | 臨床心理 | 諮商輔導心理 | 教育心理 | 心理計量 | 其他領域 | | | | | |
| 勾選各領域之人數 | | 20 | 55 | 39 | 39 | 15 | 40 | 79 | 59 | 35 | 30 | 260 | 10 | 12 | 8 | 6 |
| 各期刊排序第一之百分比 | 中華心理衛生學刊 | 0 | 7 | 8 | 3 | 0 | 15 | 10 | 0 | 0 | 13 | 7 | 6 | 8 | 6 | 0 |
| | 中華心理學刊 | 40 | 76 | 64 | 62 | 67 | 53 | 23 | 56 | 57 | 23 | 50 | 52 | 33 | 31 | 100 |
| | 中華輔導與諮商學報 | 0 | 0 | 3 | 0 | 0 | 3 | 22 | 5 | 0 | 7 | 7 | 4 | 17 | 8 | 0 |
| | 本土心理學研究 | 5 | 0 | 5 | 8 | 13 | 8 | 11 | 3 | 0 | 7 | 7 | 6 | 0 | 0 | 0 |
| | 教育心理學報 | 0 | 4 | 10 | 5 | 0 | 0 | 13 | 15 | 6 | 3 | 6 | 6 | 8 | 19 | 0 |
| | 教育與心理研究 | 0 | 0 | 3 | 3 | 0 | 0 | 0 | 3 | 6 | 0 | 1 | 2 | 0 | 0 | 0 |
| | 測驗學刊 | 0 | 2 | 0 | 3 | 0 | 0 | 3 | 8 | 20 | 13 | 4 | 5 | 17 | 19 | 0 |
| | 輔導與諮商學報 | 0 | 0 | 0 | 3 | 0 | 0 | 5 | 2 | 0 | 0 | 2 | 1 | 8 | 10 | 0 |
| | 臺灣精神醫學 | 25 | 5 | 3 | 3 | 0 | 15 | 3 | 2 | 3 | 23 | 5 | 8 | 0 | 0 | 0 |
| | 高師輔導所刊 | 0 | 0 | 0 | 0 | 0 | 0 | 0 | 0 | 0 | 0 | 0 | 0 | 0 | 0 | 0 |
| | 應用心理研究 | 0 | 2 | 0 | 8 | 7 | 0 | 6 | 2 | 0 | 0 | 3 | 3 | 8 | 6 | 0 |
| | 臨床心理學刊 | 0 | 0 | 0 | 0 | 0 | 0 | 0 | 0 | 0 | 0 | 0 | 0 | 0 | 0 | 0 |
| 總計 | | 70 | 96 | 95 | 95 | 87 | 93 | 95 | 97 | 91 | 90 | 92 | 91 | 100 | 100 | 100 |
| 各期刊排序第二之百分比 | 中華心理衛生學刊 | 15 | 5 | 21 | 18 | 7 | 38 | 15 | 5 | 6 | 17 | 14 | 15 | 0 | 0 | 0 |
| | 中華心理學刊 | 20 | 13 | 8 | 10 | 13 | 20 | 15 | 7 | 9 | 17 | 13 | 13 | 25 | 23 | 0 |
| | 中華輔導與諮商學報 | 0 | 0 | 5 | 3 | 0 | 3 | 20 | 8 | 3 | 0 | 7 | 4 | 8 | 10 | 0 |
| | 本土心理學研究 | 5 | 16 | 21 | 33 | 47 | 10 | 15 | 5 | 6 | 10 | 16 | 17 | 25 | 19 | 100 |
| | 教育心理學報 | 5 | 18 | 15 | 5 | 0 | 3 | 13 | 41 | 26 | 20 | 15 | 15 | 8 | 4 | 0 |
| | 教育與心理研究 | 10 | 13 | 18 | 15 | 13 | 3 | 6 | 14 | 14 | 3 | 8 | 11 | 8 | 6 | 0 |
| | 測驗學刊 | 0 | 15 | 5 | 8 | 0 | 3 | 4 | 15 | 23 | 7 | 9 | 8 | 17 | 25 | 0 |
| | 輔導與諮商學報 | 0 | 0 | 0 | 0 | 0 | 0 | 3 | 0 | 0 | 0 | 1 | 0 | 0 | 0 | 0 |
| | 臺灣精神醫學 | 5 | 5 | 0 | 3 | 0 | 8 | 1 | 0 | 0 | 3 | 3 | 3 | 8 | 13 | 0 |
| | 高師輔導所刊 | 0 | 0 | 0 | 0 | 0 | 0 | 0 | 0 | 0 | 0 | 0 | 0 | 0 | 0 | 0 |
| | 應用心理研究 | 0 | 5 | 3 | 0 | 7 | 3 | 3 | 2 | 0 | 7 | 3 | 3 | 0 | 0 | 0 |
| | 臨床心理學刊 | 5 | 4 | 0 | 0 | 0 | 5 | 0 | 0 | 6 | 7 | 2 | 3 | 0 | 0 | 0 |
| 總計 | | 65 | 95 | 95 | 95 | 87 | 93 | 95 | 97 | 91 | 90 | 92 | 90 | 100 | 100 | 100 |

表 4 各期刊排序之百分比(%) (續)

| | 勾選心理學各學術領域之研究人員 | | | | | | | | | | 全體研究人員 | 研究人員領域平均 | 期刊主編 | 期刊主編領域平均 | 評鑑小組 | |
|-------------|-----------------|-----------|-----------|-----------|-----------|-----------|-----------|-----------|-----------|-----------|-----------|-----------|------------|------------|------------|--|
| | 生理心理 | 認知實驗心理 | 發展心理 | 社會人格心理 | 工商心理 | 臨床心理 | 諮商輔導心理 | 教育心理 | 心理計量 | 其他領域 | | | | | | |
| 勾選各領域之人數 | 20 | 55 | 39 | 39 | 15 | 40 | 79 | 59 | 35 | 30 | 260 | 10 | 12 | 8 | 6 | |
| 各期刊排序第三之百分比 | | | | | | | | | | | | | | | | |
| 中華心理衛生學刊 | 15 | 11 | 18 | 21 | 20 | 23 | 16 | 10 | 6 | 20 | 15 | 16 | 25 | 23 | 17 | |
| 中華心理學刊 | 5 | 2 | 3 | 5 | 7 | 8 | 6 | 12 | 14 | 10 | 5 | 7 | 25 | 35 | 0 | |
| 中華輔導與諮商學報 | 0 | 4 | 3 | 10 | 0 | 10 | 14 | 3 | 6 | 3 | 6 | 5 | 8 | 6 | 0 | |
| 本土心理學研究 | 5 | 20 | 10 | 8 | 7 | 15 | 5 | 7 | 3 | 10 | 10 | 9 | 8 | 13 | 0 | |
| 教育心理學報 | 0 | 13 | 15 | 8 | 13 | 0 | 22 | 20 | 20 | 10 | 13 | 12 | 17 | 13 | 17 | |
| 教育與心理研究 | 15 | 20 | 13 | 23 | 13 | 3 | 9 | 14 | 11 | 13 | 15 | 13 | 0 | 0 | 67 | |
| 測驗學刊 | 10 | 11 | 15 | 10 | 13 | 0 | 6 | 19 | 23 | 3 | 10 | 11 | 0 | 0 | 0 | |
| 輔導與諮商學報 | 0 | 2 | 5 | 3 | 0 | 0 | 4 | 5 | 0 | 7 | 3 | 3 | 0 | 0 | 0 | |
| 臺灣精神醫學 | 0 | 2 | 3 | 0 | 0 | 10 | 0 | 0 | 0 | 3 | 2 | 2 | 8 | 6 | 0 | |
| 高師輔導所刊 | 0 | 0 | 0 | 0 | 0 | 3 | 1 | 2 | 0 | 0 | 0 | 1 | 8 | 4 | 0 | |
| 應用心理研究 | 5 | 7 | 8 | 8 | 13 | 15 | 9 | 2 | 6 | 10 | 8 | 8 | 0 | 0 | 0 | |
| 臨床心理學刊 | 10 | 4 | 3 | 0 | 0 | 8 | 3 | 2 | 0 | 0 | 3 | 3 | 0 | 0 | 0 | |
| 總計 | 65 | 95 | 95 | 95 | 87 | 93 | 95 | 95 | 89 | 90 | 91 | 90 | 100 | 100 | 100 | |

表 5 各期刊排序分數

| 平均排序分數 | 勾選心理學各學術領域之研究人員 | | | | | | | | | | 全體研究人員 | 研究人員領域平均數 | 期刊主編 | 期刊主編領域平均數 | 評鑑小組 |
|-----------|-----------------|--------|------|--------|------|------|--------|------|------|------|--------|-----------|------|-----------|------|
| | 生理心理 | 認知實驗心理 | 發展心理 | 社會人格心理 | 工商心理 | 臨床心理 | 諮商輔導心理 | 教育心理 | 心理計量 | 其他領域 | | | | | |
| 排序人數 | 13 | 52 | 37 | 37 | 13 | 37 | 75 | 56 | 31 | 27 | 237 | 10 | 12 | 8 | 6 |
| 中華心理衛生學刊 | .69 | .46 | .86 | .68 | .38 | 1.54 | .81 | .21 | .19 | 1.04 | .70 | .69 | .50 | .42 | .17 |
| 中華心理學刊 | 2.31 | 2.60 | 2.22 | 2.22 | 2.69 | 2.22 | 1.11 | 1.98 | 2.19 | 1.26 | 1.99 | 2.08 | 1.75 | 1.75 | 3.00 |
| 中華輔導與諮商學報 | .00 | .04 | .22 | .16 | .00 | .24 | 1.25 | .38 | .13 | .26 | .45 | .27 | .75 | .52 | .00 |
| 本土心理學研究 | .46 | .55 | .70 | 1.03 | 1.62 | .62 | .73 | .29 | .16 | .56 | .68 | .67 | .58 | .50 | 2.00 |
| 教育心理學報 | .15 | .62 | .81 | .35 | .15 | .05 | .89 | 1.52 | .94 | .67 | .67 | .62 | .58 | .77 | .17 |
| 教育與心理研究 | .54 | .47 | .59 | .65 | .46 | .08 | .23 | .54 | .65 | .22 | .39 | .44 | .17 | .13 | .67 |
| 測驗學刊 | .15 | .47 | .27 | .35 | .15 | .05 | .23 | .79 | 1.45 | .63 | .43 | .45 | .83 | 1.06 | .00 |
| 輔導與諮商學報 | .00 | .02 | .05 | .11 | .00 | .00 | .25 | .11 | .00 | .07 | .10 | .06 | .25 | .31 | .00 |
| 臺灣精神醫學 | 1.31 | .30 | .11 | .14 | .00 | .76 | .11 | .05 | .10 | .89 | .26 | .38 | .25 | .31 | .00 |
| 高師輔導所刊 | .00 | .00 | .00 | .00 | .00 | .03 | .01 | .02 | .00 | .00 | .00 | .01 | .08 | .04 | .00 |
| 應用心理研究 | .08 | .25 | .14 | .32 | .54 | .22 | .35 | .11 | .06 | .26 | .24 | .23 | .25 | .19 | .00 |
| 臨床心理學刊 | .31 | .11 | .03 | .00 | .00 | .19 | .03 | .02 | .13 | .15 | .07 | .10 | .00 | .00 | .00 |
| 平均數 | .50 | .49 | .50 | .50 | .50 | .50 | .50 | .50 | .50 | .50 | .50 | .50 | .50 | .50 | .50 |
| 標準差 | .69 | .70 | .63 | .62 | .83 | .70 | .44 | .63 | .70 | .41 | .53 | .55 | .47 | .50 | .98 |

註：排序分數為排序第一、第二、第三分別計分為 3、2、1 所得之平均數。排序人數為排序三本或三本以上期刊之人數。

表 6 三類填答者對期刊整體評價、期刊排序分數之相關 ($n = 12$)

| | | 整體評價 | | | 期刊排序 | | |
|----------|------|---------------|---------------|---------------|---------------|---------------|---------------|
| | | 研究人員 | 期刊主編 | 評鑑小組 | 研究人員 | 期刊主編 | 評鑑小組 |
| 整體 評價 | 研究人員 | — | .895** | .850** | .944** | .764** | .754** |
| | 期刊主編 | .866** | — | .801** | .867** | .925** | .594* |
| | 評鑑小組 | .778** | .730** | — | .871** | .678* | .891** |
| 期刊 排序 | 研究人員 | .846** | .676* | .833** | — | .722** | .805** |
| | 期刊主編 | .787** | .814** | .710** | .864** | — | .403 |
| | 評鑑小組 | .682* | .477 | .853** | .863** | .661* | — |

註：此相關係數表對角線左下半為皮爾森相關，右上半為斯皮爾曼相關。

* $p < .05$. ** $p < .01$.

表 7 各期刊 2008 年影響係數、排除自我引用之影響係數，與由博士論文計算之影響係數

| | 影響係數 | | | 排除自我引用 之影響係數 | | | 博士論文計算 之影響係數 | | |
|-------------------|-------|------|------|-----------------|------|------|-----------------|------|------|
| | 2 年 | 5 年 | 8 年 | 2 年 | 5 年 | 8 年 | 2 年 | 5 年 | 8 年 |
| 中華心理衛生學刊 | .125 | .253 | .319 | .125 | .229 | .298 | .063 | .120 | .099 |
| 中華心理學刊 | .188 | .174 | .182 | .125 | .116 | .135 | .021 | .025 | .024 |
| 中華輔導與諮商學報 | .154 | .190 | .267 | .077 | .138 | .233 | .077 | .138 | .209 |
| 本土心理學研究 | 1.048 | .613 | .569 | .714 | .355 | .275 | .143 | .145 | .137 |
| 教育心理學報 | .255 | .252 | .287 | .098 | .056 | .098 | .000 | .056 | .070 |
| 教育與心理研究 | .094 | .099 | .102 | .075 | .085 | .071 | .019 | .021 | .015 |
| 測驗學刊 | .200 | .212 | .232 | .167 | .152 | .143 | .033 | .015 | .009 |
| 輔導與諮商學報 | .133 | .091 | .104 | .067 | .068 | .060 | .133 | .159 | .119 |
| 臺灣精神醫學 | .041 | .082 | .082 | .014 | .038 | .046 | .014 | .005 | .003 |
| 高師輔導所刊 | .063 | .175 | .133 | .063 | .075 | .067 | .000 | .050 | .033 |
| 應用心理研究 | .205 | .098 | .14 | .023 | .031 | .061 | .159 | .178 | .176 |
| 臨床心理學刊 | .000 | .118 | .118 | .00 | .118 | .118 | .000 | .059 | .059 |
| 整體平均 ^a | .186 | .174 | .193 | .107 | .103 | .118 | .048 | .074 | .074 |

註：2 年為 2006-2007 年數據；5 年為 2003-2007 年數據；8 年為 2000-2007 年數據。

^a 整體平均為「不分期刊之被引用總次數」除以「不分期刊之出版論文總篇數」。

表 8 各項影響係數於 2 年、5 年、8 年三個時間間隔之相關

| | 2 年 | 5 年 | 8 年 |
|--------------------|--------|--------|--------|
| 2008 年影響係數 | | | |
| 2 年 | — | .510 | .699* |
| 5 年 | .929** | — | .923** |
| 8 年 | .877** | .967** | — |
| 2008 年排除自我引用之影響係數 | | | |
| 2 年 | — | .673* | .743** |
| 5 年 | .863** | — | .909** |
| 8 年 | .599* | .878** | — |
| 2008 年由博士論文計算之影響係數 | | | |
| 2 年 | — | .669* | .634* |
| 5 年 | .885** | — | .944** |
| 8 年 | .762** | .923** | — |

註：各對角線左下半為皮爾森相關，右上半為斯皮爾曼相關。

* $p < .05$. ** $p < .01$.

表 9 各期刊 2006 年至 2008 年於「中文電子期刊服務資料庫」被下載之次數

| 期刊名稱 | 統計年度 | | | | 平均數 (標準差) |
|----------------------|--------|--------|--------|-------|-----------|
| | 2006 年 | 2007 年 | 2008 年 | | |
| 中華心理衛生學刊 | 5727 | 13582 | 17641 | 12317 | (3496.98) |
| 中華心理學刊 | 3499 | 9306 | 13202 | 8669 | (2819.06) |
| 中華輔導與諮商學報 | 3005 | 6883 | 8744 | 6211 | (1690.47) |
| 本土心理學研究 | 8038 | 10675 | 9582 | 9432 | (764.94) |
| 教育心理學報 | 8610 | 17543 | 23407 | 16520 | (4302.04) |
| 教育與心理研究 ^a | --- | --- | --- | --- | --- |
| 測驗學刊 | 773 | 2165 | 4381 | 2440 | (1050.55) |
| 輔導與諮商學報 | 353 | 925 | 2239 | 1172 | (558.31) |
| 臺灣精神醫學 | 6231 | 14802 | 32353 | 17795 | (7687.86) |
| 高師輔導所刊 | 1292 | 2306 | 2934 | 2177 | (478.35) |
| 應用心理研究 | 15519 | 26543 | 29587 | 23883 | (4273.32) |
| 臨床心理學刊 | --- | 1723 | 2773 | 2248 | (742.46) |

資料來源：華藝數位股份有限公司。

^a 「中文期刊電子資料庫」僅收錄「教育與心理研究」之書目，但未提供全文下載，故無全文下載之記錄。

表 10 四項期刊品質客觀指標之相關

| | 1 | 2 | 3 | 4 |
|--------------------|--------|--------|-------|-------|
| 以2年計算之影響係數 | | | | |
| 1、2008影響係數 | — | .683* | .542 | .282 |
| 2、2008排除自我引用之影響係數 | .972** | — | .339 | .014 |
| 3、2008由博士論文計算之影響係數 | .527 | .424 | — | .092 |
| 4、2008年 CEPS 下載次數 | -.045 | -.174 | .067 | — |
| 以5年計算之影響係數 | | | | |
| 1、2008影響係數 | — | .727** | .112 | .018 |
| 2、2008排除自我引用之影響係數 | .881** | — | .035 | -.364 |
| 3、2008由博士論文計算之影響係數 | .265 | .269 | — | -.155 |
| 4、2008年 CEPS 下載次數 | -.149 | -.320 | -.024 | — |
| 以8年計算之影響係數 | | | | |
| 1、2008影響係數 | — | .825** | .503 | .200 |
| 2、2008排除自我引用之影響係數 | .817** | — | .280 | -.091 |
| 3、2008由博士論文計算之影響係數 | .389 | .421 | — | -.064 |
| 4、2008年 CEPS 下載次數 | -.077 | -.192 | -.025 | — |

註：各對角線左下半為皮爾森相關，右上半為斯皮爾曼相關。

* $p < .05$. ** $p < .01$.

表 11 期刊品質整體評量與 2008 年影響係數之相關 ($n = 12$)

| | 勾選心理學各學術領域之研究人員 | | | | | | | | | | 研究人員 領域平均 |
|--------|-----------------|--------|------|--------|------|------|--------|------|------|------|--------------|
| | 生理心理 | 認知實驗心理 | 發展心理 | 社會人格心理 | 工商心理 | 臨床心理 | 諮商輔導心理 | 教育心理 | 心理計量 | 其他領域 | |
| 皮爾森相關 | .154 | .184 | .324 | .334 | .306 | .266 | .352 | .253 | .129 | .427 | .297 |
| 斯皮爾曼相關 | -.014 | .417 | .441 | .280 | .221 | .217 | .629* | .528 | .294 | .567 | .517 |

註：本表為以 2 年計算之 2008 年影響係數與主觀評量指標之相關。

^a將影響係數數值最高的「本土心理學研究」刪除後，皮爾森相關係數為 .432 ($p = .185$)，斯皮爾曼相關係數為 .409 ($p = .212$)。

* $p < .05$. ** $p < .01$.

表 12 期刊「熟悉百分比」、「熟悉度平均數」與主客觀指標之相關 ($n = 12$)

| | | 期刊整體評量 | | | | | | | | | | | 客觀指標 ^a | |
|--------|------|--------|--------|--------|--------|------|--------|--------|--------|--------|------|--------|-------------------|--------|
| | | 生理心理 | 認知實驗心理 | 發展心理 | 社會人格心理 | 工商心理 | 臨床心理 | 諮商輔導心理 | 教育心理 | 心理計量 | 其他領域 | 研究人員 | 領域平均 | 影響係數 |
| 熟悉百分比 | r | .690* | .714** | .814** | .588** | .524 | .652* | .384 | .774* | .691* | .423 | .668* | .218 | .838** |
| | rs | .706* | .660* | .822** | .551 | .490 | .616* | .308 | .705* | .554 | .421 | .497 | .678* | .855** |
| 熟悉度平均數 | r | .726** | .830** | .741** | .592* | .546 | .758** | .426 | .717** | .725** | .382 | .762** | .233 | .789** |
| | rs | .669* | .707* | .746** | .580* | .442 | .636* | .343 | .748** | .673* | .530 | .587* | .629* | .745** |

註：熟悉百分比為樣本中填答「熟悉」的人數百分比；熟悉度平均數為勾選「不熟悉」、「略為熟悉」、「熟悉」分別計分為 0、1、2、所得之平均數。 r 為皮爾森相關， rs 為斯皮爾曼相關。

^a 客觀指標為以 2 年計算的 2008 年影響係數。^b 客觀指標的修正後相關係數為刪除「本土心理學研究」之後的數值。

* $p < .05$. ** $p < .01$.

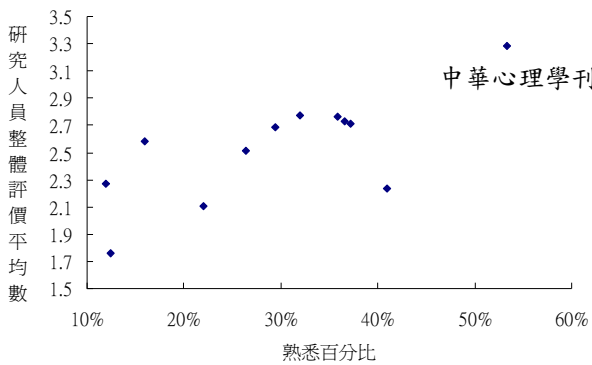


圖 1 熟悉百分比與整體評價散布圖

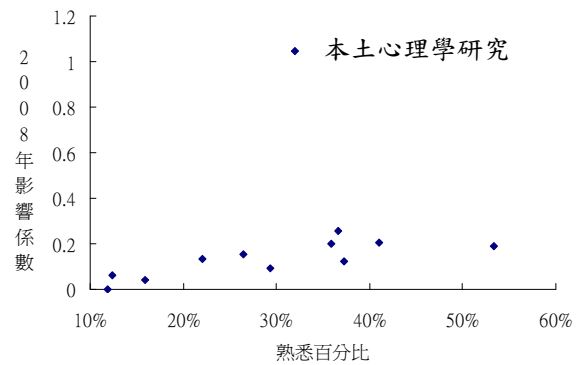


圖 2 熟悉百分比與 2008 影響係數散布圖

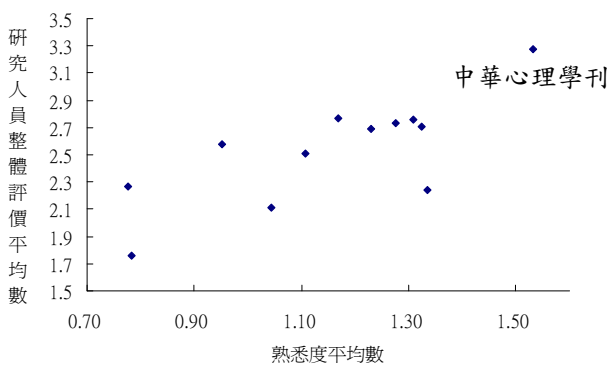


圖 3 熟悉度平均數與整體評價散布圖

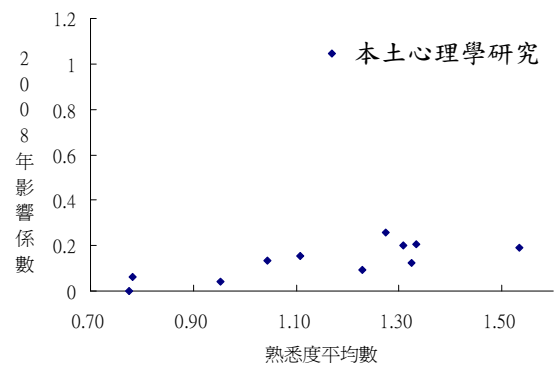


圖 4 熟悉度平均數與 2008 影響係數散布圖

表 13 各期刊填答者對期刊熟悉度與期刊整體學術品質評量之相關

| | 評價各期刊之 人數 | 皮爾森 相關 | 斯皮爾曼 相關 |
|-----------|--------------|-----------|------------|
| 中華心理衛生學刊 | 192 | .243** | .279** |
| 中華心理學刊 | 231 | .246** | .269** |
| 中華輔導與諮商學報 | 159 | .353** | .383** |
| 本土心理學研究 | 202 | .270** | .263** |
| 教育心理學報 | 197 | .435** | .440** |
| 教育與心理研究 | 198 | .234** | .243** |
| 測驗學刊 | 177 | .373** | .395** |
| 輔導與諮商學報 | 154 | .356** | .361** |
| 臺灣精神醫學 | 126 | .190* | .185* |
| 高師輔導所刊 | 128 | .163 | .181* |
| 應用心理研究 | 213 | .204** | .211** |
| 臨床心理學刊 | 114 | .211 | .190* |

註：熟悉度填答選項為「熟悉」、「略為熟悉」、「不熟悉」分別計分為 2、1、0。整體學術品質為「非常好」、「很好」、「不錯」、「普通」與「無法判斷」，其中前四選項分別以 4、3、2、1 計分，選填「無法判斷者」則不納入分析。

* $p < .05$. ** $p < .01$.

表 14 2008 年心理學期刊分級表

| | 勾選心理學各學術領域之研究人員 | | | | | | | | | 研究人員領域平均 |
|------------------|-----------------|--------|------|--------|------|------|--------|------|------|----------|
| | 生理心理 | 認知實驗心理 | 發展心理 | 社會人格心理 | 工商心理 | 臨床心理 | 諮商輔導心理 | 教育心理 | 心理計量 | |
| 勾選各領域之人數 | 20 | 55 | 39 | 39 | 15 | 40 | 79 | 59 | 35 | |
| 中華心理學刊 | 優 | 優 | 優 | 優 | 特優 | 優 | 優 | 優 | 特優 | 優 |
| 本土心理學研究 | 良 | 良 | 優 | 優 | 優 | 良 | 優 | 優 | 優 | 優 |
| 測驗學刊 | 良 | 優 | 優 | 良 | 良 | 優 | 優 | 優 | 優 | 優 |
| 教育心理學報 | 良 | 優 | 優 | 優 | 優 | 良 | 優 | 優 | 優 | 優 |
| 中華心理衛生學刊 | 優 | 良 | 優 | 優 | 優 | 良 | 優 | 優 | 優 | 優 |
| 教育與心理研究 | 良 | 良 | 優 | 優 | 優 | 良 | 優 | 優 | 優 | 優 |
| 臺灣精神醫學 | 良 | 良 | 良 | 優 | 優 | 優 | 良 | 優 | 優 | 優 |
| 中華輔導與諮商學報 | 良 | 良 | 良 | 優 | 良 | 優 | 優 | 優 | 良 | 優 |
| 臨床心理學刊 | 良 | 良 | 良 | 良 | 良 | 良 | 良 | 良 | 良 | 良 |
| 應用心理研究 | 良 | 良 | 良 | 良 | 良 | 良 | 良 | 良 | 良 | 良 |
| 輔導與諮商學報 | 良 | 良 | 良 | 良 | 良 | 良 | 優 | 良 | 良 | 良 |
| 高師輔導所刊 | 普 | 良 | 良 | 良 | 良 | 良 | 良 | 良 | 良 | 良 |
| 等級 特優 之個數 | | | | | 1 | | | | 1 | |
| 等級 優 之個數 | 2 | 3 | 6 | 7 | 5 | 7 | 8 | 8 | 6 | 8 |
| 等級 良 之個數 | 9 | 9 | 6 | 5 | 6 | 5 | 4 | 4 | 5 | 4 |
| 等級 普 之個數 | 1 | | | | | | | | | |

註：原始問卷中，1=普通，2=不錯，3=很好，4=非常好。特優級：整體平均 ≥ 3.5 ；優級： $3.5 >$ 整體平均 ≥ 2.5 ；良級： $2.5 >$ 整體平均 ≥ 1.5 ；普通級：整體平均 < 1.5 。

表 15 心理學期刊歷次評比結果比較表

| 期刊 | 2008 年 期刊評比結果 | 1997 年評比結果 ^a | | 2003 年評比結果 ^b | |
|-----------|------------------|-------------------------|----|-------------------------|----|
| | | 百分加總得分 | 排序 | 綜合指標分數 | 等級 |
| 中華心理學刊 | 優 | 46.96 | 1 | 1.328 | 1 |
| 本土心理學研究 | 優 | 16.34 | 9 | .111 | 2 |
| 測驗學刊 | 優 | 37.05 | 2 | .183 | 2 |
| 教育心理學報 | 優 | 32.64 | 3 | -.299 | 3 |
| 中華心理衛生學刊 | 優 | 26.66 | 5 | .405 | 2 |
| 教育與心理研究 | 優 | 26.60 | 6 | -.073 | 3 |
| 臺灣精神醫學 | 優 | 29.30 | 4 | -- | 2 |
| 中華輔導與諮商學報 | 優 | -1.32 | 17 | -.174 | 3 |
| 臨床心理學刊 | 良 | -- | -- | -- | -- |
| 應用心理研究 | 良 | -- | -- | -- | 3 |
| 輔導與諮商學報 | 良 | 19.34 | 8 | -1.490 | 4 |
| 高師輔導所刊 | 良 | -- | -- | -- | -- |

註：^a徐嘉宏（1997）使用 7 項單項指標以百分加總法得出總分後，將 17 個期刊依總分排序之。^b王文中（2003）綜合主客觀指標後，定出四等級。

表 16 期刊分項評價的平均數

| 1、提供嚴謹之理論知識 | 勾選各學術領域之研究人員 | | | | | | | | | | 研究人員領域平均 | 期刊主編領域平均 | 評鑑小組 |
|-------------|--------------|--------|------|--------|------|------|--------|------|------|------|----------|----------|------|
| | 生理心理 | 認知實驗心理 | 發展心理 | 社會人格心理 | 工商心理 | 臨床心理 | 諮商輔導心理 | 教育心理 | 心理計量 | 其他領域 | | | |
| 勾選各領域之人數 | 20 | 55 | 39 | 39 | 15 | 40 | 79 | 59 | 35 | 30 | 10 | 8 | 6 |
| 中華心理衛生學刊 | 3.14 | 2.71 | 3.07 | 2.90 | 2.88 | 3.00 | 3.06 | 2.89 | 2.80 | 3.09 | 2.95 | 2.82 | 2.67 |
| 中華心理學刊 | 3.13 | 3.29 | 3.47 | 3.47 | 3.50 | 3.56 | 3.42 | 3.57 | 3.54 | 3.19 | 3.41 | 3.67 | 3.67 |
| 中華輔導與諮商學報 | 2.50 | 2.80 | 3.15 | 2.87 | 2.00 | 3.04 | 3.30 | 3.10 | 2.83 | 2.91 | 2.85 | 2.94 | 2.75 |
| 本土心理學研究 | 3.20 | 2.92 | 3.34 | 3.38 | 3.23 | 3.45 | 3.40 | 3.15 | 3.31 | 3.31 | 3.27 | 3.25 | 3.50 |
| 教育心理學報 | 2.00 | 2.97 | 3.20 | 3.00 | 2.57 | 2.83 | 3.35 | 3.27 | 3.23 | 3.09 | 2.95 | 2.89 | 3.25 |
| 教育與心理研究 | 3.00 | 3.04 | 3.13 | 3.00 | 3.00 | 3.04 | 3.15 | 3.13 | 3.23 | 2.92 | 3.06 | 2.80 | 3.00 |
| 測驗學刊 | 2.67 | 3.25 | 3.18 | 3.08 | 3.00 | 3.16 | 3.30 | 3.40 | 3.50 | 3.33 | 3.19 | 3.30 | 3.00 |
| 輔導與諮商學報 | 2.60 | 2.78 | 2.88 | 2.91 | 2.50 | 2.74 | 3.10 | 3.00 | 2.92 | 2.85 | 2.83 | 2.86 | 2.25 |
| 臺灣精神醫學 | 3.22 | 2.75 | 2.79 | 2.85 | 2.00 | 2.94 | 2.88 | 2.78 | 3.00 | 3.19 | 2.84 | 3.00 | 2.25 |
| 高師輔導所刊 | 2.00 | 3.00 | 3.00 | 2.73 | -- | 2.64 | 2.82 | 2.96 | 2.75 | 2.70 | 2.73 | 2.83 | 2.00 |
| 應用心理研究 | 2.83 | 2.65 | 2.87 | 2.79 | 2.57 | 2.94 | 3.06 | 3.05 | 2.95 | 3.06 | 2.88 | 2.60 | 2.25 |
| 臨床心理學刊 | 3.33 | 3.00 | 3.18 | 3.22 | 4.00 | 3.03 | 3.13 | 3.00 | 3.33 | 3.00 | 3.22 | 2.75 | 2.33 |
| 平均數 | 2.80 | 2.93 | 3.11 | 3.02 | 2.84 | 3.03 | 3.16 | 3.11 | 3.12 | 3.05 | 3.02 | 2.98 | 2.74 |
| 標準差 | .46 | .20 | .20 | .23 | .60 | .26 | .20 | .22 | .27 | .19 | .21 | .29 | .55 |

註：“--”表示該領域中無人對此期刊進行評價，故無法計算平均數。

表 16 期刊分項評價的平均數（續）

| 2、具有實務應用價值 | 勾選各學術領域之研究人員 | | | | | | | | | | 研究人員領域平均 | 期刊主編領域平均 | 評鑑小組 |
|------------|--------------|--------|------|--------|------|------|--------|------|------|------|----------|----------|------|
| | 生理心理 | 認知實驗心理 | 發展心理 | 社會人格心理 | 工商心理 | 臨床心理 | 諮商輔導心理 | 教育心理 | 心理計量 | 其他領域 | | | |
| 勾選各領域之人數 | 20 | 55 | 39 | 39 | 15 | 40 | 79 | 59 | 35 | 30 | 10 | 8 | 6 |
| 中華心理衛生學刊 | 3.11 | 3.16 | 3.23 | 3.30 | 3.25 | 3.49 | 3.26 | 3.07 | 3.18 | 3.14 | 3.22 | 3.36 | 3.50 |
| 中華心理學刊 | 3.08 | 2.76 | 2.82 | 2.89 | 2.93 | 2.69 | 2.97 | 2.89 | 3.11 | 3.00 | 2.91 | 2.75 | 2.80 |
| 中華輔導與諮商學報 | 2.80 | 3.20 | 3.35 | 3.38 | 3.00 | 3.36 | 3.51 | 3.29 | 3.15 | 3.09 | 3.21 | 3.20 | 3.60 |
| 本土心理學研究 | 3.20 | 2.88 | 2.82 | 2.82 | 2.85 | 2.64 | 3.03 | 3.03 | 3.25 | 3.13 | 2.96 | 3.00 | 2.80 |
| 教育心理學報 | 3.00 | 3.22 | 3.32 | 3.09 | 2.57 | 2.96 | 3.35 | 3.41 | 3.31 | 3.09 | 3.13 | 3.33 | 3.00 |
| 教育與心理研究 | 3.00 | 3.04 | 3.10 | 2.97 | 2.89 | 2.91 | 3.05 | 3.15 | 3.32 | 3.08 | 3.05 | 2.90 | 3.60 |
| 測驗學刊 | 3.00 | 3.52 | 3.38 | 3.19 | 3.33 | 3.27 | 3.20 | 3.44 | 3.55 | 3.42 | 3.33 | 3.40 | 3.00 |
| 輔導與諮商學報 | 3.00 | 3.22 | 3.18 | 3.23 | 3.50 | 3.11 | 3.33 | 3.16 | 3.23 | 3.00 | 3.19 | 3.29 | 3.00 |
| 臺灣精神醫學 | 3.44 | 3.25 | 3.20 | 3.08 | 3.00 | 3.48 | 3.19 | 3.06 | 3.25 | 3.31 | 3.23 | 3.00 | 3.25 |
| 高師輔導所刊 | 3.00 | 3.00 | 3.08 | 2.93 | -- | 2.91 | 2.93 | 3.04 | 3.00 | 2.90 | 2.98 | 3.17 | 3.20 |
| 應用心理研究 | 3.29 | 3.06 | 3.16 | 3.15 | 3.00 | 3.16 | 3.22 | 3.12 | 3.24 | 3.22 | 3.16 | 3.09 | 3.20 |
| 臨床心理學刊 | 3.25 | 3.33 | 3.27 | 3.44 | 3.50 | 3.44 | 3.17 | 3.25 | 3.33 | 3.14 | 3.31 | 3.25 | 3.00 |
| 平均數 | 3.10 | 3.14 | 3.16 | 3.12 | 3.07 | 3.12 | 3.18 | 3.16 | 3.24 | 3.13 | 3.14 | 3.15 | 3.16 |
| 標準差 | .17 | .20 | .18 | .20 | .29 | .30 | .17 | .16 | .14 | .14 | .14 | .20 | .28 |

註：“--”表示該領域中無人對此期刊進行評價，故無法計算平均數。

表 16 期刊分項評價的平均數 (續)

| 3、評審的意見豐富中肯 | 勾選各學術領域之研究人員 | | | | | | | | | | 研究人員領域平均 | 期刊主編領域平均 | 評鑑小組 |
|-------------|--------------|--------|------|--------|------|------|--------|------|------|------|----------|----------|------|
| | 生理心理 | 認知實驗心理 | 發展心理 | 社會人格心理 | 工商心理 | 臨床心理 | 諮商輔導心理 | 教育心理 | 心理計量 | 其他領域 | | | |
| 勾選各領域之人數 | 20 | 55 | 39 | 39 | 15 | 40 | 79 | 59 | 35 | 30 | 10 | 8 | 6 |
| 中華心理衛生學刊 | 3.00 | 3.08 | 3.26 | 3.09 | 2.83 | 3.25 | 3.21 | 3.06 | 3.17 | 3.06 | 3.10 | 3.00 | 3.00 |
| 中華心理學刊 | 3.25 | 3.10 | 3.12 | 3.31 | 3.23 | 3.29 | 3.23 | 3.23 | 3.23 | 3.00 | 3.20 | 3.38 | 3.50 |
| 中華輔導與諮商學報 | 3.00 | 3.00 | 3.18 | 3.31 | 3.00 | 3.31 | 3.41 | 3.27 | 3.25 | 3.14 | 3.19 | 3.00 | 3.00 |
| 本土心理學研究 | 2.00 | 2.93 | 3.13 | 3.08 | 3.18 | 3.00 | 3.11 | 2.95 | 3.17 | 3.00 | 2.95 | 3.25 | 4.00 |
| 教育心理學報 | 2.00 | 3.04 | 3.33 | 3.08 | 2.67 | 2.67 | 3.31 | 3.30 | 3.24 | 3.10 | 2.97 | 3.22 | 3.25 |
| 教育與心理研究 | 3.00 | 2.84 | 3.05 | 3.00 | 2.75 | 2.91 | 3.16 | 3.11 | 3.26 | 2.90 | 3.00 | 2.67 | 3.25 |
| 測驗學刊 | 3.00 | 3.24 | 3.23 | 3.18 | 3.14 | 3.18 | 3.34 | 3.29 | 3.32 | 3.22 | 3.21 | 3.33 | 3.00 |
| 輔導與諮商學報 | 3.00 | 3.00 | 3.11 | 3.19 | 3.00 | 3.00 | 3.25 | 3.09 | 3.22 | 3.20 | 3.11 | 2.67 | 3.00 |
| 臺灣精神醫學 | 3.43 | 3.20 | 2.86 | 3.00 | 3.00 | 3.00 | 2.80 | 3.00 | 3.20 | 3.08 | 3.06 | 3.00 | 2.50 |
| 高師輔導所刊 | 2.50 | 3.00 | 3.17 | 2.80 | -- | 2.83 | 2.87 | 3.07 | 3.00 | 2.86 | 2.90 | 3.25 | 2.50 |
| 應用心理研究 | 2.33 | 2.86 | 3.05 | 3.00 | 2.83 | 2.96 | 3.22 | 3.24 | 3.23 | 3.14 | 2.99 | 3.00 | 2.75 |
| 臨床心理學刊 | 3.00 | 3.25 | 3.29 | 3.20 | 3.00 | 3.16 | 3.25 | 3.22 | 3.00 | 3.00 | 3.14 | 3.00 | -- |
| 平均數 | 2.79 | 3.05 | 3.15 | 3.10 | 2.97 | 3.05 | 3.18 | 3.15 | 3.19 | 3.06 | 3.07 | 3.06 | 3.07 |
| 標準差 | .47 | .14 | .13 | .15 | .18 | .20 | .18 | .12 | .10 | .11 | .11 | .23 | .43 |

註：“--”表示該領域中無人對此期刊進行評價，故無法計算平均數。

表 16 期刊分項評價的平均數（續）

| 4、我會考慮投稿 | 勾選各學術領域之研究人員 | | | | | | | | | | 研究人員領域平均 | 期刊主編領域平均 | 評鑑小組 |
|-----------|--------------|--------|------|--------|------|------|--------|------|------|------|----------|----------|------|
| | 生理心理 | 認知實驗心理 | 發展心理 | 社會人格心理 | 工商心理 | 臨床心理 | 諮商輔導心理 | 教育心理 | 心理計量 | 其他領域 | | | |
| 勾選各領域之人數 | 20 | 55 | 39 | 39 | 15 | 40 | 79 | 59 | 35 | 30 | 10 | 8 | 6 |
| 中華心理衛生學刊 | 3.11 | 2.89 | 3.38 | 3.36 | 3.25 | 3.58 | 3.43 | 3.30 | 3.14 | 3.24 | 3.27 | 3.09 | 3.17 |
| 中華心理學刊 | 3.07 | 3.13 | 3.26 | 3.63 | 3.71 | 3.32 | 3.12 | 3.29 | 3.38 | 2.86 | 3.28 | 3.55 | 3.33 |
| 中華輔導與諮商學報 | 2.60 | 2.60 | 3.05 | 3.26 | 3.00 | 3.08 | 3.61 | 3.20 | 2.77 | 3.00 | 3.02 | 2.80 | 2.80 |
| 本土心理學研究 | 2.40 | 2.72 | 3.10 | 3.36 | 3.31 | 3.07 | 3.11 | 3.03 | 3.00 | 3.06 | 3.02 | 3.18 | 3.00 |
| 教育心理學報 | 2.00 | 3.06 | 3.42 | 3.16 | 2.86 | 2.79 | 3.32 | 3.49 | 3.44 | 3.27 | 3.08 | 3.22 | 3.00 |
| 教育與心理研究 | 2.67 | 2.82 | 3.23 | 3.06 | 2.89 | 2.91 | 2.98 | 3.09 | 3.17 | 2.69 | 2.95 | 2.60 | 3.20 |
| 測驗學刊 | 2.75 | 3.24 | 3.17 | 3.28 | 3.11 | 3.08 | 3.14 | 3.43 | 3.55 | 3.25 | 3.20 | 3.30 | 2.50 |
| 輔導與諮商學報 | 2.50 | 2.25 | 2.94 | 3.23 | 3.50 | 2.63 | 3.28 | 3.07 | 2.83 | 2.85 | 2.91 | 2.86 | 2.25 |
| 臺灣精神醫學 | 3.67 | 2.73 | 3.00 | 2.67 | 2.00 | 3.31 | 2.94 | 2.75 | 3.43 | 3.38 | 2.99 | 3.20 | 2.50 |
| 高師輔導所刊 | 2.50 | 2.25 | 2.83 | 2.80 | -- | 2.55 | 2.79 | 2.84 | 2.50 | 2.50 | 2.62 | 2.50 | 2.20 |
| 應用心理研究 | 2.60 | 2.77 | 3.16 | 3.10 | 3.00 | 3.25 | 3.19 | 2.98 | 3.11 | 3.17 | 3.03 | 2.91 | 3.00 |
| 臨床心理學刊 | 3.00 | 2.67 | 3.40 | 2.70 | 1.00 | 3.27 | 2.92 | 3.33 | 3.50 | 3.29 | 2.91 | 2.60 | 2.33 |
| 平均數 | 2.74 | 2.76 | 3.16 | 3.13 | 2.88 | 3.07 | 3.15 | 3.15 | 3.15 | 3.05 | 3.02 | 2.98 | 2.77 |
| 標準差 | .43 | .31 | .19 | .29 | .76 | .30 | .23 | .23 | .33 | .27 | .18 | .32 | .40 |

註：“--”表示該領域中無人對此期刊進行評價，故無法計算平均數。

表 16 期刊分項評價的平均數（續）

| 5、我會提供為學生之參考範例 | 勾選各學術領域之研究人員 | | | | | | | | | | 研究人員領域平均 | 期刊主編領域平均 | 評鑑小組 |
|----------------|--------------|--------|------|--------|------|------|--------|------|------|------|----------|----------|------|
| | 生理心理 | 認知實驗心理 | 發展心理 | 社會人格心理 | 工商心理 | 臨床心理 | 諮商輔導心理 | 教育心理 | 心理計量 | 其他領域 | | | |
| 勾選各領域之人數 | 20 | 55 | 39 | 39 | 15 | 40 | 79 | 59 | 35 | 30 | 10 | 8 | 6 |
| 中華心理衛生學刊 | 3.25 | 3.06 | 3.29 | 3.25 | 3.00 | 3.45 | 3.34 | 3.19 | 3.33 | 3.29 | 3.24 | 3.00 | 3.33 |
| 中華心理學刊 | 3.20 | 3.35 | 3.38 | 3.57 | 3.57 | 3.49 | 3.32 | 3.51 | 3.48 | 3.14 | 3.40 | 3.55 | 4.00 |
| 中華輔導與諮商學報 | 2.75 | 2.80 | 3.15 | 3.22 | 3.00 | 3.04 | 3.57 | 3.17 | 3.00 | 3.09 | 3.08 | 2.80 | 3.00 |
| 本土心理學研究 | 3.40 | 2.92 | 3.31 | 3.42 | 3.38 | 3.28 | 3.35 | 3.15 | 3.31 | 3.38 | 3.29 | 3.36 | 3.50 |
| 教育心理學報 | 3.00 | 3.22 | 3.48 | 3.28 | 3.00 | 3.00 | 3.35 | 3.48 | 3.46 | 3.45 | 3.27 | 3.06 | 3.00 |
| 教育與心理研究 | 3.00 | 3.04 | 3.23 | 3.03 | 2.89 | 3.10 | 3.08 | 3.15 | 3.31 | 2.85 | 3.07 | 3.20 | 3.20 |
| 測驗學刊 | 3.33 | 3.40 | 3.27 | 3.20 | 3.11 | 3.40 | 3.33 | 3.37 | 3.50 | 3.50 | 3.34 | 3.10 | 3.40 |
| 輔導與諮商學報 | 3.00 | 3.00 | 3.06 | 3.18 | 3.00 | 2.84 | 3.30 | 3.17 | 3.00 | 3.00 | 3.05 | 3.00 | 2.60 |
| 臺灣精神醫學 | 3.67 | 3.36 | 3.08 | 2.77 | 3.00 | 3.33 | 3.00 | 3.06 | 3.43 | 3.38 | 3.21 | 3.20 | 3.00 |
| 高師輔導所刊 | 2.50 | 2.50 | 2.83 | 2.87 | -- | 2.60 | 2.82 | 2.96 | 2.75 | 2.60 | 2.71 | 2.83 | 2.40 |
| 應用心理研究 | 3.20 | 2.90 | 3.10 | 2.84 | 2.85 | 3.19 | 3.18 | 3.00 | 3.19 | 3.28 | 3.07 | 2.73 | 2.83 |
| 臨床心理學刊 | 3.67 | 3.20 | 3.40 | 3.20 | -- | 3.35 | 3.04 | 3.33 | 3.50 | 3.29 | 3.33 | 2.80 | 3.00 |
| 平均數 | 3.16 | 3.06 | 3.22 | 3.15 | 3.08 | 3.17 | 3.22 | 3.21 | 3.27 | 3.19 | 3.17 | 3.05 | 3.11 |
| 標準差 | .34 | .26 | .18 | .24 | .22 | .27 | .20 | .18 | .24 | .27 | .19 | .25 | .42 |

註：“--”表示該領域中無人對此期刊進行評價，故無法計算平均數。

附錄一：2008 年心理學門期刊評比之候選名單

| | 刊名 | TSSCI 分類 | 心理學論 文比率* | 出版者 | 徐(1998) 評比期刊 | 王(2003) 評比期刊 | 創刊年 | 期刊週期 | 曾列入評比之 其他學門 |
|----|--------------------------|-------------|--------------|----------------------|-----------------|-----------------|------|------|----------------|
| 1 | 中華心理學刊 | 心理學門 | 100 % | 臺灣心理學會 | √ | √ | 1973 | 季刊 | |
| 2 | 本土心理學研究 | 心理學門 | 100 % | 臺灣大學心理學系 本土心理學研究室 | √ | √ | 1993 | 半年刊 | |
| 3 | 測驗學刊 | 心理學門 | 100 % | 中國測驗學會 | √ | √ | 1953 | 半年刊 | 教育學門 |
| 4 | 教育心理學報 | 心理學門 | 100 % | 臺灣師範大學 教育心理與輔導學系 | √ | √ | 1973 | 季刊 | 教育學門 |
| 5 | 臺灣精神醫學 | 心理學門 | 10-20% | 臺灣精神醫學會 | √ | √ | 1997 | 季刊 | |
| 6 | 中華心理衛生學刊 | 綜合類 | 80 % | 中華心理衛生協會 | √ | √ | 1984 | 季刊 | |
| 7 | 教育與心理研究 | 綜合類 | 40-50% | 政治大學 教育學系與心理學系 | √ | √ | 1977 | 季刊 | 教育學門 |
| 8 | 中華輔導與諮商學報 (原名：中華輔導學報) | 綜合類 | 100 % | 中國輔導學會 | √ | √ | 1993 | 半年刊 | 教育學門 |
| 9 | 輔導與諮商學報 (原名：彰師大輔導學報) | | 80 % | 彰化師範大學 輔導與諮商學系 | √ | √ | 1999 | 半年刊 | 教育學門 |
| 10 | 應用心理研究 | | 90%以上 | 應用心理研究雜誌社 | | √ | 1999 | 季刊 | |
| 11 | 臨床心理學刊 | | | 臺灣臨床心理學會 | | | 2004 | 半年刊 | |

*心理學論文比率摘自王文中(2003)彙編之期刊資料。

附錄一：2008年心理學門期刊評比之候選名單（續）

| | 刊名 | TSSCI 分類 | 心理學論 文比率* | 出版者 | 徐(1998) 評比期刊 | 王(2003) 評比期刊 | 創刊年 | 期刊週期 | 曾列入評比之 其他學門 |
|----|-------------------|-------------|--------------|---------------------|-----------------|-----------------|------|------|----------------|
| 12 | 臺灣社會研究 | 綜合類 | 10 % | 臺灣社會研究雜誌社 | √ | √ | 1988 | 季刊 | 社會學門 |
| 13 | 臺灣公共衛生雜誌 | 綜合類 | 未答 | 臺灣公共衛生學會 | √ | √ | 2001 | 雙月刊 | |
| 14 | 特殊教育研究學刊 | 教育學門 | 未答 | 臺師大特殊教育學系 | √ | √ | 1985 | 季刊 | 教育學門 |
| 15 | 臺灣家庭醫學雜誌 | | 15 % | 臺灣家庭醫學學會 | √ | √ | 2000 | 季刊 | |
| 16 | 中國生理學雜誌 | | 10 % | 中國生理學會 | √ | √ | 1927 | 雙月刊 | |
| 17 | 女學學誌 | | 20 % | 臺灣大學婦女研究室 | √ | √ | 2002 | 半年刊 | |
| 18 | 諮商輔導學報： 高師輔導所刊 | | | 高雄師範大學 輔導研究所 | | | 2003 | 半年刊 | |
| 19 | 調查研究 | | | 中央研究院 調查研究工作室 | | | 1996 | 半年刊 | |
| 20 | 測驗統計年刊 | | | 臺中教育大學 教育測驗統計研究所 | | | 1993 | 年刊 | 教育學門 |
| 21 | 中國統計學報 | | | 中國統計學社 | | | 1963 | 季刊 | |
| 22 | 民族學研究所資料彙編 | | | 中研院民族學研究所 | | | 1990 | 不定期 | |

*心理學論文比率摘自王文中（2003）彙編之期刊資料。

附錄一：2008 年心理學門期刊評比之候選名單（續）

| | 刊名 | TSSCI 分類 | 心理學論 文比率* | 出版者 | 徐(1998) 評比期刊 | 王(2003) 評比期刊 | 創刊年 | 期刊週期 | 曾列入評比之 其他學門 |
|----|----------|-------------|--------------|----------------------|-----------------|-----------------|------|------|----------------|
| 23 | 關係管理研究 | | | 大葉大學人力資源暨 公共關係研究所 | | | 2005 | | |
| 24 | 中華職業醫學雜誌 | | | 中華民國職業病醫學會 | | | 1994 | | |

*心理學論文比率摘自王文中（2003）彙編之期刊資料。

附錄二：2008 年期刊評比調查問卷

心理學期刊現況調查

謝謝您協助評估國內心理學期刊現況，請詳閱題目後，在適當的□內打勾，或在 _____ 橫線上作簡要的回答。

一、期刊整體學術品質評估：請分別評估各期刊的整體學術品質，並在適當的□內打勾。

| | A 中華心理 衛生學刊 | B 中華心理 學刊 | C 中華輔導與 諮商學報 | D 本土心理學 研究 | E 教育心理 學報 | F 教育與心理 研究 | | | | |
|--------------------|---|---|---|---|---|---|---|---|---|---|
| 您認為本期刊的 整體學術品質為 | 非常 好 | 很 好 | 不 普通 | 無 法 判 斷 | 非 常 不 普通 | 很 不 普通 | 無 法 判 斷 | 非 常 不 普通 | 很 不 普通 | 無 法 判 斷 |
| 請勾選 | <input type="checkbox"/> <input type="checkbox"/> <input type="checkbox"/> <input type="checkbox"/> | <input type="checkbox"/> <input type="checkbox"/> <input type="checkbox"/> <input type="checkbox"/> | <input type="checkbox"/> <input type="checkbox"/> <input type="checkbox"/> <input type="checkbox"/> | <input type="checkbox"/> <input type="checkbox"/> <input type="checkbox"/> <input type="checkbox"/> | <input type="checkbox"/> <input type="checkbox"/> <input type="checkbox"/> <input type="checkbox"/> | <input type="checkbox"/> <input type="checkbox"/> <input type="checkbox"/> <input type="checkbox"/> | <input type="checkbox"/> <input type="checkbox"/> <input type="checkbox"/> <input type="checkbox"/> | <input type="checkbox"/> <input type="checkbox"/> <input type="checkbox"/> <input type="checkbox"/> | <input type="checkbox"/> <input type="checkbox"/> <input type="checkbox"/> <input type="checkbox"/> | <input type="checkbox"/> <input type="checkbox"/> <input type="checkbox"/> <input type="checkbox"/> |

請從上述 12 種期刊中，依序列出 3-5 個您心目中學術品質最佳的期刊（您可以填期刊代號或是名稱）：

1、_____ 2、_____ 3、_____ 4、_____ 5、_____

二、期刊學術品質熟悉度評估：請分別評估您對各期刊學術品質的熟悉度，並在適當的□內打勾。

| | 中華心理 衛生學刊 | 中華心理 學刊 | 中華輔導與 諮商學報 | 本土心理學 研究 | 教育心理 學報 | 教育與心理 研究 |
|---------------------|--|--|--|--|--|--|
| 您對該期刊學術品質 的熟悉程度為 | 略 微 熟 悉 | 不 熟 悉 | 略 微 熟 悉 | 不 熟 悉 | 略 微 熟 悉 | 不 熟 悉 |
| 請勾選 | <input type="checkbox"/> <input type="checkbox"/> <input type="checkbox"/> | <input type="checkbox"/> <input type="checkbox"/> <input type="checkbox"/> | <input type="checkbox"/> <input type="checkbox"/> <input type="checkbox"/> | <input type="checkbox"/> <input type="checkbox"/> <input type="checkbox"/> | <input type="checkbox"/> <input type="checkbox"/> <input type="checkbox"/> | <input type="checkbox"/> <input type="checkbox"/> <input type="checkbox"/> |

三、期刊分項評價、投稿與編審經驗：

*請針對您在二（期刊學術品質熟悉度）勾選「熟悉」或是「略微熟悉」的期刊進行下列評估，並在適當的□內打勾。

*對您在二（期刊學術品質熟悉度）勾選「不熟悉」的期刊，則請無需回答該期刊之 1~9 題

| | 中華心理 衛生學刊 | 中華心理學 刊 | 中華輔導與 諮商學報 | 本土心理學 研究 | 教育心理學 報 | 教育與心理 研究 |
|-------------------------|---|---|---|---|---|---|
| | 非常 同 意 | 非 常 不 同 意 | 無 法 判 斷 | 非 常 同 意 | 非 常 不 同 意 | 無 法 判 斷 |
| 1、提供嚴謹之理論知識 | <input type="checkbox"/> <input type="checkbox"/> <input type="checkbox"/> <input type="checkbox"/> | <input type="checkbox"/> <input type="checkbox"/> <input type="checkbox"/> <input type="checkbox"/> | <input type="checkbox"/> <input type="checkbox"/> <input type="checkbox"/> <input type="checkbox"/> | <input type="checkbox"/> <input type="checkbox"/> <input type="checkbox"/> <input type="checkbox"/> | <input type="checkbox"/> <input type="checkbox"/> <input type="checkbox"/> <input type="checkbox"/> | <input type="checkbox"/> <input type="checkbox"/> <input type="checkbox"/> <input type="checkbox"/> |
| 2、具有實務應用價值.. | <input type="checkbox"/> <input type="checkbox"/> <input type="checkbox"/> <input type="checkbox"/> | <input type="checkbox"/> <input type="checkbox"/> <input type="checkbox"/> <input type="checkbox"/> | <input type="checkbox"/> <input type="checkbox"/> <input type="checkbox"/> <input type="checkbox"/> | <input type="checkbox"/> <input type="checkbox"/> <input type="checkbox"/> <input type="checkbox"/> | <input type="checkbox"/> <input type="checkbox"/> <input type="checkbox"/> <input type="checkbox"/> | <input type="checkbox"/> <input type="checkbox"/> <input type="checkbox"/> <input type="checkbox"/> |
| 3、評審的意見豐富中肯 | <input type="checkbox"/> <input type="checkbox"/> <input type="checkbox"/> <input type="checkbox"/> | <input type="checkbox"/> <input type="checkbox"/> <input type="checkbox"/> <input type="checkbox"/> | <input type="checkbox"/> <input type="checkbox"/> <input type="checkbox"/> <input type="checkbox"/> | <input type="checkbox"/> <input type="checkbox"/> <input type="checkbox"/> <input type="checkbox"/> | <input type="checkbox"/> <input type="checkbox"/> <input type="checkbox"/> <input type="checkbox"/> | <input type="checkbox"/> <input type="checkbox"/> <input type="checkbox"/> <input type="checkbox"/> |
| 4、我會考慮投稿.... | <input type="checkbox"/> <input type="checkbox"/> <input type="checkbox"/> <input type="checkbox"/> | <input type="checkbox"/> <input type="checkbox"/> <input type="checkbox"/> <input type="checkbox"/> | <input type="checkbox"/> <input type="checkbox"/> <input type="checkbox"/> <input type="checkbox"/> | <input type="checkbox"/> <input type="checkbox"/> <input type="checkbox"/> <input type="checkbox"/> | <input type="checkbox"/> <input type="checkbox"/> <input type="checkbox"/> <input type="checkbox"/> | <input type="checkbox"/> <input type="checkbox"/> <input type="checkbox"/> <input type="checkbox"/> |
| 5、我會提供為學生之參 考範例..... | <input type="checkbox"/> <input type="checkbox"/> <input type="checkbox"/> <input type="checkbox"/> | <input type="checkbox"/> <input type="checkbox"/> <input type="checkbox"/> <input type="checkbox"/> | <input type="checkbox"/> <input type="checkbox"/> <input type="checkbox"/> <input type="checkbox"/> | <input type="checkbox"/> <input type="checkbox"/> <input type="checkbox"/> <input type="checkbox"/> | <input type="checkbox"/> <input type="checkbox"/> <input type="checkbox"/> <input type="checkbox"/> | <input type="checkbox"/> <input type="checkbox"/> <input type="checkbox"/> <input type="checkbox"/> |
| 6、曾投稿該期刊.... | <input type="checkbox"/> 是 <input type="checkbox"/> 否 | <input type="checkbox"/> 是 <input type="checkbox"/> 否 | <input type="checkbox"/> 是 <input type="checkbox"/> 否 | <input type="checkbox"/> 是 <input type="checkbox"/> 否 | <input type="checkbox"/> 是 <input type="checkbox"/> 否 | <input type="checkbox"/> 是 <input type="checkbox"/> 否 |
| 7、曾擔任該期刊審查人 | <input type="checkbox"/> 是 <input type="checkbox"/> 否 | <input type="checkbox"/> 是 <input type="checkbox"/> 否 | <input type="checkbox"/> 是 <input type="checkbox"/> 否 | <input type="checkbox"/> 是 <input type="checkbox"/> 否 | <input type="checkbox"/> 是 <input type="checkbox"/> 否 | <input type="checkbox"/> 是 <input type="checkbox"/> 否 |
| 8、曾擔任該期刊主編、 副主編或責任編輯 | <input type="checkbox"/> 是 <input type="checkbox"/> 否 | <input type="checkbox"/> 是 <input type="checkbox"/> 否 | <input type="checkbox"/> 是 <input type="checkbox"/> 否 | <input type="checkbox"/> 是 <input type="checkbox"/> 否 | <input type="checkbox"/> 是 <input type="checkbox"/> 否 | <input type="checkbox"/> 是 <input type="checkbox"/> 否 |
| 9、曾擔任期刊編輯委員 | <input type="checkbox"/> 是 <input type="checkbox"/> 否 | <input type="checkbox"/> 是 <input type="checkbox"/> 否 | <input type="checkbox"/> 是 <input type="checkbox"/> 否 | <input type="checkbox"/> 是 <input type="checkbox"/> 否 | <input type="checkbox"/> 是 <input type="checkbox"/> 否 | <input type="checkbox"/> 是 <input type="checkbox"/> 否 |

四、基本資料：請在適當的□內打勾。

1、性別： 男 女

2、取得最高學位迄今的時間：

5 年以下 5-10 年 10-15 年 15 年以上

3、學術領域（可複選）：

工商心理學 心理計量學 生理心理學 社會人格心理學

教育心理學 發展心理學 認知實驗心理學 諮商輔導心理學

臨床心理學 其他：_____

| | G 測驗學刊 | | | H 輔導與諮商 學報 | | | I 臺灣精神 醫學 | | | J 諮商輔導學報 高師輔導所刊 | | | K 應用心理 研究 | | | L 臨床心理 學刊 | | |
|--------------------|--------------------------|--------------------------|--------------------------|--------------------------|--------------------------|--------------------------|--------------------------|--------------------------|--------------------------|--------------------------|--------------------------|--------------------------|--------------------------|--------------------------|--------------------------|--------------------------|--------------------------|--------------------------|
| 您認為本期刊的 整體學術品質為 | 非常 好 | 很 好 | 普通 | 非常 好 | 很 好 | 普通 | 非常 好 | 很 好 | 普通 | 非常 好 | 很 好 | 普通 | 非常 好 | 很 好 | 普通 | 非常 好 | 很 好 | 普通 |
| 請勾選 | <input type="checkbox"/> | <input type="checkbox"/> | <input type="checkbox"/> | <input type="checkbox"/> | <input type="checkbox"/> | <input type="checkbox"/> | <input type="checkbox"/> | <input type="checkbox"/> | <input type="checkbox"/> | <input type="checkbox"/> | <input type="checkbox"/> | <input type="checkbox"/> | <input type="checkbox"/> | <input type="checkbox"/> | <input type="checkbox"/> | <input type="checkbox"/> | <input type="checkbox"/> | <input type="checkbox"/> |

| | 測驗學刊 | | | 輔導與諮商 學報 | | | 臺灣精神 醫學 | | | 諮商輔導學報 高師輔導所刊 | | | 應用心理 研究 | | | 臨床心理 學刊 | | |
|---------------------|--------------------------|--------------------------|--------------------------|--------------------------|--------------------------|--------------------------|--------------------------|--------------------------|--------------------------|--------------------------|--------------------------|--------------------------|--------------------------|--------------------------|--------------------------|--------------------------|--------------------------|--------------------------|
| 您對該期刊學術品質 的熟悉程度為 | 略 熟悉 | 微 熟悉 | 不 熟悉 | 略 熟悉 | 微 熟悉 | 不 熟悉 | 略 熟悉 | 微 熟悉 | 不 熟悉 | 略 熟悉 | 微 熟悉 | 不 熟悉 | 略 熟悉 | 微 熟悉 | 不 熟悉 | 略 熟悉 | 微 熟悉 | 不 熟悉 |
| 請勾選 | <input type="checkbox"/> | <input type="checkbox"/> | <input type="checkbox"/> | <input type="checkbox"/> | <input type="checkbox"/> | <input type="checkbox"/> | <input type="checkbox"/> | <input type="checkbox"/> | <input type="checkbox"/> | <input type="checkbox"/> | <input type="checkbox"/> | <input type="checkbox"/> | <input type="checkbox"/> | <input type="checkbox"/> | <input type="checkbox"/> | <input type="checkbox"/> | <input type="checkbox"/> | <input type="checkbox"/> |

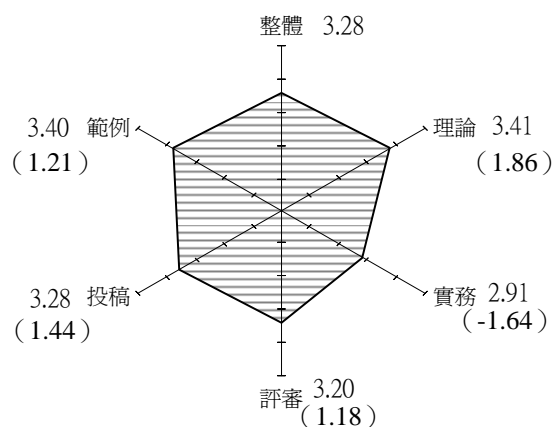
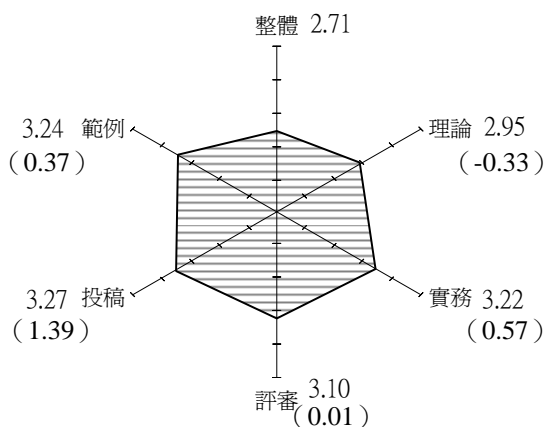
| | 測驗學刊 | | | 輔導與諮商 學報 | | | 臺灣精神 醫學 | | | 諮商輔導學報 高師輔導所刊 | | | 應用心理 研究 | | | 臨床心理 學刊 | | |
|-------------------------|----------------------------|----------------------------|--------------------------|----------------------------|----------------------------|--------------------------|----------------------------|----------------------------|--------------------------|----------------------------|----------------------------|--------------------------|----------------------------|----------------------------|--------------------------|----------------------------|----------------------------|--------------------------|
| | 非常 同意 | 非 常 同 意 | 不 同 意 | 非常 同意 | 非 常 同 意 | 不 同 意 | 非常 同意 | 非 常 同 意 | 不 同 意 | 非常 同意 | 非 常 同 意 | 不 同 意 | 非常 同意 | 非 常 同 意 | 不 同 意 | 非常 同意 | 非 常 同 意 | 不 同 意 |
| 1、提供嚴謹之理論知識 | <input type="checkbox"/> | <input type="checkbox"/> | <input type="checkbox"/> | <input type="checkbox"/> | <input type="checkbox"/> | <input type="checkbox"/> | <input type="checkbox"/> | <input type="checkbox"/> | <input type="checkbox"/> | <input type="checkbox"/> | <input type="checkbox"/> | <input type="checkbox"/> | <input type="checkbox"/> | <input type="checkbox"/> | <input type="checkbox"/> | <input type="checkbox"/> | <input type="checkbox"/> | <input type="checkbox"/> |
| 2、具有實務應用價值 | <input type="checkbox"/> | <input type="checkbox"/> | <input type="checkbox"/> | <input type="checkbox"/> | <input type="checkbox"/> | <input type="checkbox"/> | <input type="checkbox"/> | <input type="checkbox"/> | <input type="checkbox"/> | <input type="checkbox"/> | <input type="checkbox"/> | <input type="checkbox"/> | <input type="checkbox"/> | <input type="checkbox"/> | <input type="checkbox"/> | <input type="checkbox"/> | <input type="checkbox"/> | <input type="checkbox"/> |
| 3、詳審的意見豐富中肯 | <input type="checkbox"/> | <input type="checkbox"/> | <input type="checkbox"/> | <input type="checkbox"/> | <input type="checkbox"/> | <input type="checkbox"/> | <input type="checkbox"/> | <input type="checkbox"/> | <input type="checkbox"/> | <input type="checkbox"/> | <input type="checkbox"/> | <input type="checkbox"/> | <input type="checkbox"/> | <input type="checkbox"/> | <input type="checkbox"/> | <input type="checkbox"/> | <input type="checkbox"/> | <input type="checkbox"/> |
| 4、我會考慮投稿 | <input type="checkbox"/> | <input type="checkbox"/> | <input type="checkbox"/> | <input type="checkbox"/> | <input type="checkbox"/> | <input type="checkbox"/> | <input type="checkbox"/> | <input type="checkbox"/> | <input type="checkbox"/> | <input type="checkbox"/> | <input type="checkbox"/> | <input type="checkbox"/> | <input type="checkbox"/> | <input type="checkbox"/> | <input type="checkbox"/> | <input type="checkbox"/> | <input type="checkbox"/> | <input type="checkbox"/> |
| 5、我會提供為學生之參 考範例 | <input type="checkbox"/> | <input type="checkbox"/> | <input type="checkbox"/> | <input type="checkbox"/> | <input type="checkbox"/> | <input type="checkbox"/> | <input type="checkbox"/> | <input type="checkbox"/> | <input type="checkbox"/> | <input type="checkbox"/> | <input type="checkbox"/> | <input type="checkbox"/> | <input type="checkbox"/> | <input type="checkbox"/> | <input type="checkbox"/> | <input type="checkbox"/> | <input type="checkbox"/> | <input type="checkbox"/> |
| 6、曾投稿該期刊 | <input type="checkbox"/> 是 | <input type="checkbox"/> 否 | | <input type="checkbox"/> 是 | <input type="checkbox"/> 否 | | <input type="checkbox"/> 是 | <input type="checkbox"/> 否 | | <input type="checkbox"/> 是 | <input type="checkbox"/> 否 | | <input type="checkbox"/> 是 | <input type="checkbox"/> 否 | | <input type="checkbox"/> 是 | <input type="checkbox"/> 否 | |
| 7、曾擔任該期刊審查人 | <input type="checkbox"/> 是 | <input type="checkbox"/> 否 | | <input type="checkbox"/> 是 | <input type="checkbox"/> 否 | | <input type="checkbox"/> 是 | <input type="checkbox"/> 否 | | <input type="checkbox"/> 是 | <input type="checkbox"/> 否 | | <input type="checkbox"/> 是 | <input type="checkbox"/> 否 | | <input type="checkbox"/> 是 | <input type="checkbox"/> 否 | |
| 8、曾擔任該期刊主編、 副主編或責任編輯 | <input type="checkbox"/> 是 | <input type="checkbox"/> 否 | | <input type="checkbox"/> 是 | <input type="checkbox"/> 否 | | <input type="checkbox"/> 是 | <input type="checkbox"/> 否 | | <input type="checkbox"/> 是 | <input type="checkbox"/> 否 | | <input type="checkbox"/> 是 | <input type="checkbox"/> 否 | | <input type="checkbox"/> 是 | <input type="checkbox"/> 否 | |
| 9、曾擔任期刊編輯委員 | <input type="checkbox"/> 是 | <input type="checkbox"/> 否 | | <input type="checkbox"/> 是 | <input type="checkbox"/> 否 | | <input type="checkbox"/> 是 | <input type="checkbox"/> 否 | | <input type="checkbox"/> 是 | <input type="checkbox"/> 否 | | <input type="checkbox"/> 是 | <input type="checkbox"/> 否 | | <input type="checkbox"/> 是 | <input type="checkbox"/> 否 | |

五、期刊基本資料

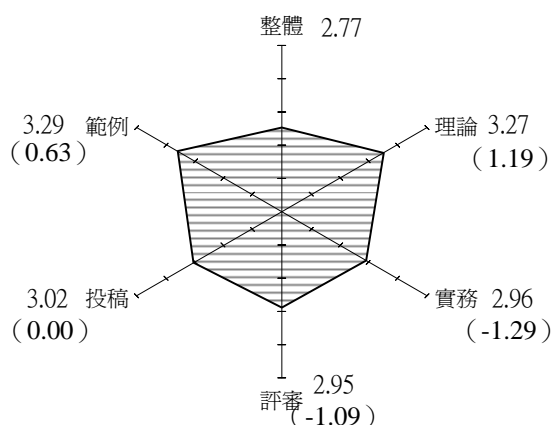
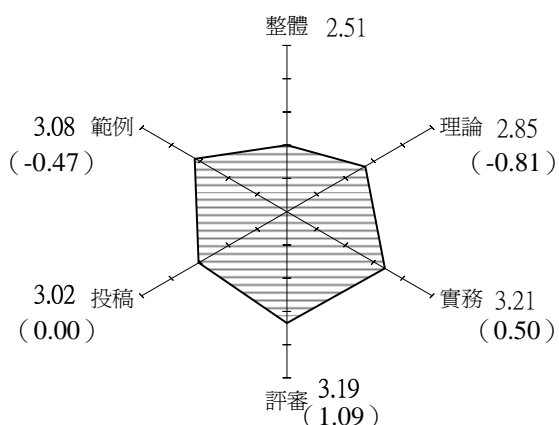
| 現刊名 | 出版者 | 創刊年 | 原刊名 |
|-----------------|------------------|------|--------------------|
| A 中華心理衛生學刊 | 中華心理衛生協會 | 1984 | |
| B 中華心理學刊 | 臺灣心理學會 | 1958 | |
| C 中華輔導與諮商學報 | 台灣輔導與諮商學會 | 1993 | 中華輔導學報，2008年改為現刊名 |
| D 本土心理學研究 | 臺灣大學心理學系本土心理學研究室 | 1993 | |
| E 教育心理學報 | 臺灣師範大學教育心理與輔導學系 | 1967 | |
| F 教育與心理研究 | 政治大學教育學系與心理學系 | 1977 | |
| G 測驗學刊 | 中國測驗學會 | 1953 | |
| H 輔導與諮商學報 | 彰化師範大學輔導與諮商學系 | 1978 | 彰師大輔導學報，2004年改為現刊名 |
| I 臺灣精神醫學 | 臺灣精神醫學會 | 1987 | 中華精神醫學，1997年改為現刊名 |
| J 諮商輔導學報：高師輔導所刊 | 高雄師範大學輔導與諮商研究所 | 1996 | |
| K 應用心理研究 | 應用心理研究雜誌社 | 1999 | |
| L 臨床心理學刊 | 臺灣臨床心理學會 | 2004 | |

附錄三：各期刊特色雷達圖

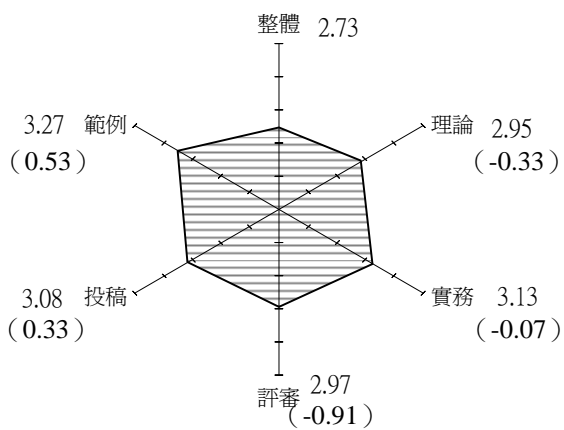
每個雷達圖有六個軸，代表研究人員對該期刊的整體評價平均數和五個分項評價平均數，對應之標準分數列於括弧內。**整體**代表期刊整體學術品質，為4到1計分之四點量表，4代表非常好，3代表很好，2代表不錯，1代表普通。其餘五軸為分項評價，亦為由4到1計分之四點量表，4代表非常同意、3代表同意、2代表不同意，1代表非常不同意，**理論**的題目為「提供嚴謹之理論知識」，**實務**的題目為「具有實務應用價值」，**評審**的題目為「評審的意見豐富中肯」，**投稿**的題目為「我會考慮投稿」，**範例**的題目為「我會提供為學生之參考範例」。



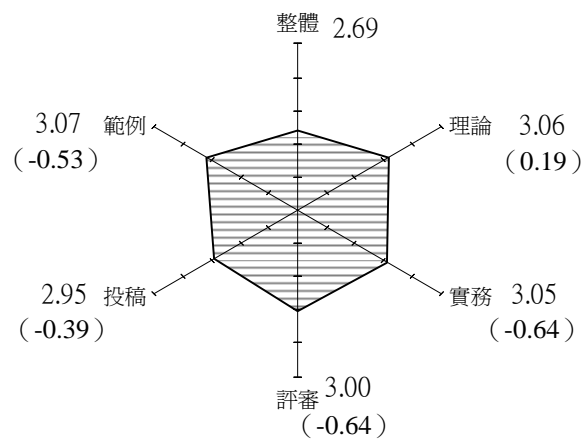
圖附 3-1 「中華心理衛生學刊」特色雷達圖 圖附 3-2 「中華心理學刊」特色雷達圖



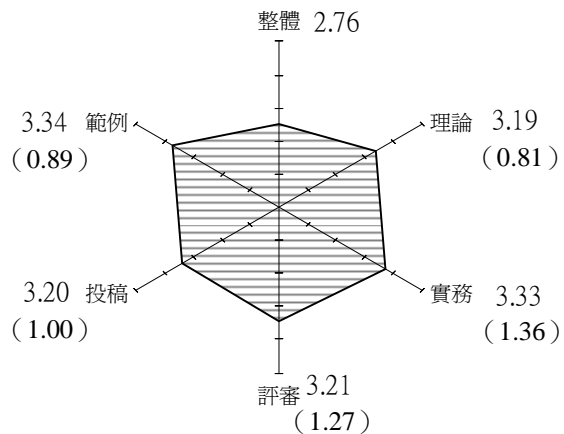
圖附 3-3 「中華輔導與諮商學報」特色雷達圖 圖附 3-4 「本土心理學研究」特色雷達圖



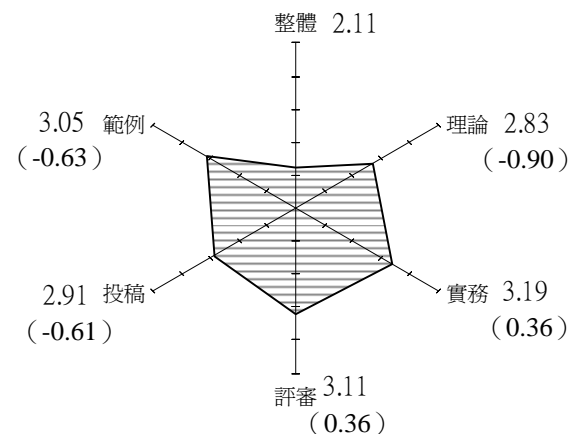
圖附 3-5 「教育心理學報」特色雷達圖



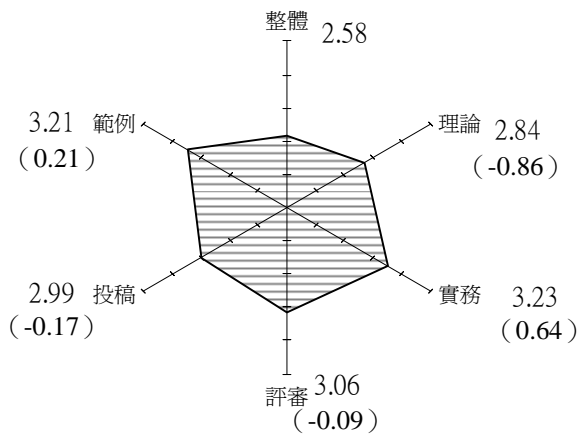
圖附 3-6 「教育與心理研究」特色雷達圖



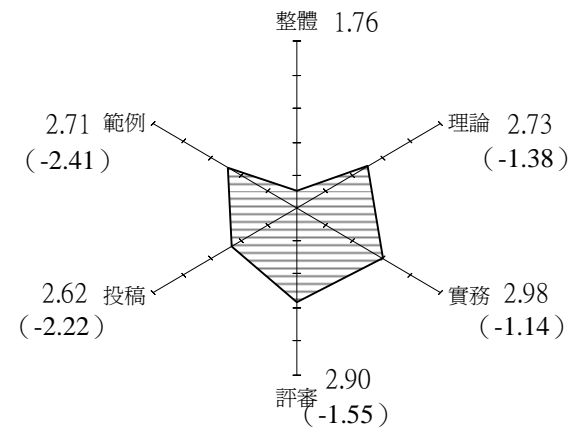
圖附 3-7 「測驗學刊」特色雷達圖



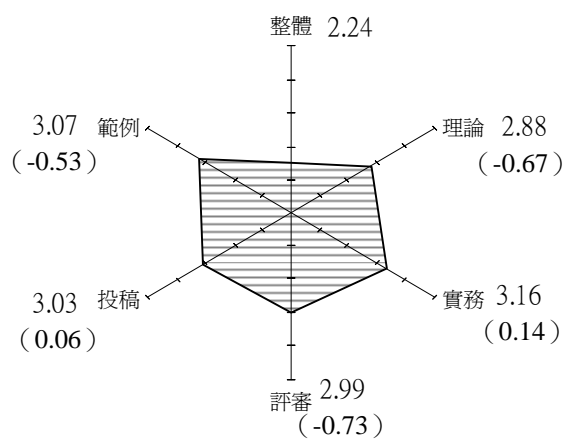
圖附 3-8 「輔導與諮商學報」特色雷達圖



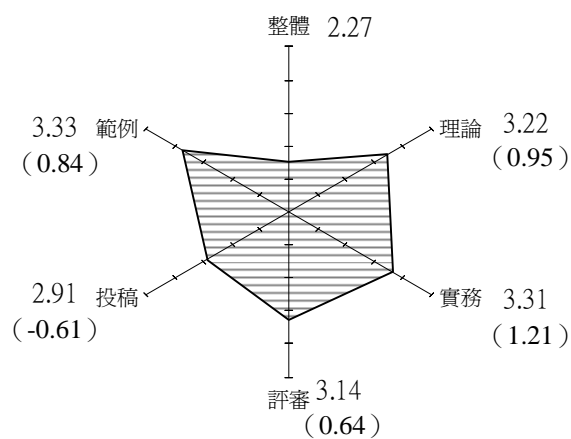
圖附 3-9 「臺灣精神醫學」特色雷達圖



圖附 3-10 「諮商與輔導學報:高師輔導所刊」特色雷達圖



圖附 3-11 「應用心理研究」特色雷達圖



圖附 3-12 「臨床心理學刊」特色雷達圖